

Analyse met Dragon Dammen

1. 32-28 16-21 2. 31-26 18-22 3. 38-32 12-18 4. 43-38 18-23 5. 49-43 13-18 6. 34-29 23x34 7. 40x29 19-23 8. 28x19 14x23x34 9. 39x30 9-13 10. 32-27 21x32 11. 37x28 7-12 12. 41-37 1-7 13. 37-32 13-19 14. 32-27 22x31 15. 26x37 10-14 16. 44-39 17-22 17. 28x17 11x22 18. 50-44 20-25 19. 39-34 14-20 20. 44-40 7-11 21. 37-31 11-17 22. 46-41 6-11 23. 31-27 22x31 24. 36x27 11-16 25. 41-36 2-7 26. 38-32 4-9 27. 43-38 8-13 28. 42-37 5-10 29. 47-42 10-14 30. 37-31 17-21 31. 31-26 12-17 32. 42-37 20-24 33. 27-22 -0.10 at 20 ply

(**33. 48-42 is interessant** 14-20 **34. 33-29 24x33 35. 38x29 20-24 36. 29x20 15x24 37. 42-38 18-22 38. 27x18 13x22 39. 38-33 7-12 40. 37-31 3-8 41. 33-29 24x33 42. 32-27 21x32 43. 30-24 -0.39 at 19 ply**)

... 17x28x39 34. 34x43 25x34 35. 40x29x20 15x24 36. 26x17 7-12 37. 17x8 13x2 38. 45-40 14-20 39. 38-33 9-13 40. 36-31 20-25 41. 43-39 2-7 42. 31-27 3-8 43. 39-34

(**43. 40-34 is better** 7-12 **44. 34-29 12-17 45. 29x20 25x14 46. 33-29 +0.15 at 21 ply**)
... 18-23 44. 33-29 24x33 45. 27-22 7-11 46. 48-43

(**46. 48-42 is interessant** 8-12 **47. 37-31 19-24 48. 31-26 24-29 49. 32-27 12-17 50. 34-30 25x34x45 51. 35-30 17x28 52. 30-25 45-50 53. 25-20 28-32 54. 27x38 50-45 55. 20-15 45-50 56. 15-10 and black wins -30.00 at 20 ply**) **11-17 -1.90 at 22 ply**

(**33-38 looks better 47. 35-30 38x27x18 48. 37-32 18-22 49. 40-35 22-27 50. 32x21 16x27 51. 34-29 23x34 52. 30x39 27-31 53. 43-38 31-37 54. 39-33 37-41 55. 38-32 19-23 56. 35-30 25x34 and black wins -30.00 at 21 ply**)

47. 22x11 16x7 48. 43-39 33x44 49. 40x49 19-24 50. 32-27 -3.02 at 24 ply

(**50. 49-43 is interessant** 13-19 **51. 37-31 8-13 52. 43-39 7-11 53. 31-26 11-16 54. 35-30 24x35 55. 39-33 19-24 56. 33-28 13-19 57. 28-22 24-29 58. 32-27 29x40 59. 22-17 40-44 60. 17-12 -4.12 at 23 ply**) **13-18**

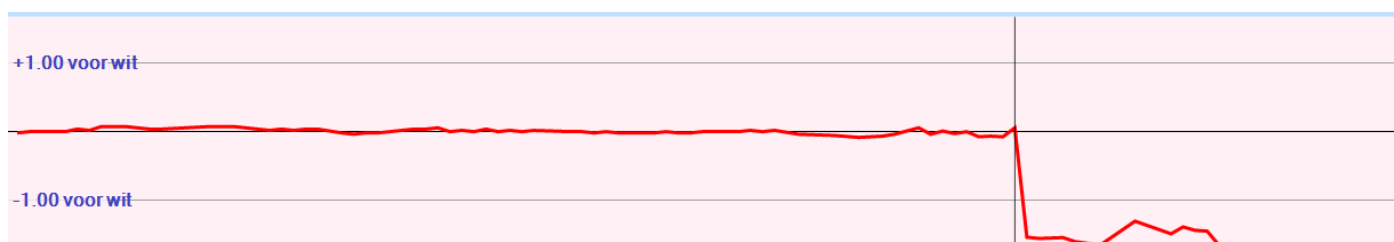
(**23-28 ! 51. 49-43 13-19 52. 43-39 8-12 53. 27-22 28x17 54. 39-33 19-23 55. 35-30 24x35 56. 37-32 17-22 57. 32-28 23x32 58. 33-29 32-37 59. 29-24 37-41 60. 24-19 41-46 and black wins -30.00 at 19 ply**) **51. 49-44**

(**51. 49-43 is interessant** 7-11 **52. 43-38 8-12 53. 35-30 24x35 54. 38-33 12-17 55. 37-32 17-22 56. 27-21 11-16 57. 33-28 16x27x38 58. 28x19 38-42 59. 19-14 42-48 60. 34-30 25x34 61. 14-9 -4.11 at 22 ply**)

... 8-12 52. 27-21 7-11 53. 37-31

(**53. 21-16 is interessant** 23-28 **54. 16x7 12x1 55. 44-39 1-7 56. 37-31 7-11 57. 35-30 24x35 58. 31-27 11-16 59. 34-29 35-40 60. 29-24 18-23 61. 27-22 28x17 62. 39-33 40-45 63. 33-28 and black wins -30.00 at 25 ply**)

... 12-17 54. 21x12 18x7 55. 31-27 11-17 56. 44-39 7-12 57. 39-33 12-18 58. 34-29 23x34 59. 33-28 34-40



Analyse met Kingsrow

1. 32-28 {34-30(0/29)* 34-29(0/28)* 31-27(0/31)? 32-27(0/31)? 31-26(0/28)? 32-28(0/26)? 33-29(2/26)? 33-28(2/26)? 35-30(6/26)?}
16-21 {17-21(0/25)* 17-22(0/28)* 20-25(0/25)? 18-23(0/25)? 19-23(0/24)? 16-21(-2/27)? 18-22(-2/27)? 19-24(-2/24)? 20-24(-2/24)?}
2. 31-26 {31-26(-2/26)* 33-29(0/23)? 37-32(0/19)? 34-29(2/17)? 34-30(2/16)? 38-32(4/14)? 28-22(16/17)?}
18-22 {11-16(-2/25)* 18-22(-4/18)? 20-25(-8/13)? 20-24(-10/13)? 19-24(-10/10)? 19-23(-14/5)?}
3. 38-32 {37-32(-4/17)* 38-32(-2/18)? 34-29(0/20)? 37-31(0/11)? 36-31(0/9)? 34-30(2/9)?}
12-18 {11-16(-2/17)* 20-24(-10/2)? 20-25(-12/1)?}
4. 43-38 {diepte 19, 4.7 sec, 43-38,-20 42-38,-16 34-30,-10 34-29,0 35-30,70 33-29,180 36-31,192 37-31,196 32-27,210 28-23,250 hv 43-38 11-16 37-31 6-11 41-37 8-12 34-30 1-6 49-43 2-8 46-41}
18-23 {diepte 20, 5.0 sec, 7-12,-18 11-16,-18 8-12,-20 20-25,-22 18-23,-24 20-24,-24 19-24,-28 19-23,-34 22-27,-128 21-27,-290 hv 7-12 37-31 11-16 49-43 2-7 41-37 7-11 31-27 22x31 36x27 17-22}
5. 49-43 {diepte 19, 3.8 sec, 49-43,-24 48-43,-18 35-30,0 36-31,4 37-31,6 34-29,84 33-29,174 34-30,300 32-27,336 hv 49-43 13-18 34-30 20-24 30-25 14-20 25x14 9x20 37-31 11-16 39-34}
13-18 {diepte 20, 5.6 sec, 13-18,-22 11-16,-22 22-27,-84 8-12,-100 20-24,-102 21-27,-106 23-29,-126 19-24,-226 7-12,-234 20-25,-292 hv 13-18 34-30 11-16 37-31 20-25 41-37 25x34 39x30 15-20 46-41 20-24}
6. 34-29 {diepte 20, 4.0 sec, 37-31,-22 34-30,-20 36-31,-20 34-29,-20 35-30,-8 33-29,106 32-27,208 hv 37-31 11-16 41-37 20-25 34-30 25x34 39x30 15-20 30-25 20-24 40-34}
23x34 {diepte 7, 0.0 sec, 23x34,-16 hv 23x34 39x30 9-13 37-31 19-23 28x19 13x24 30x19}
7. 40x29 {diepte 22, 4.2 sec, 39x30,-20 40x29,-14 hv 39x30 9-13 37-31 11-16 30-25 7-12 41-37 1-7 40-34 7-11 31-27}
19-23 {diepte 19, 5.6 sec, 9-13,-16 11-16,-18 20-25,-20 20-24,-22 19-23,-22 8-13,-22 7-12,-24 19-24,-24 8-12,-26 22-27,-208 21-27,-280 18-23,-296 hv 9-13 39-34 7-12 37-31 11-16 41-37 20-25 45-40 1-7 46-41 14-20}
8. 28x19 {diepte 7, 0.0 sec, 28x19,-10 hv 28x19 14x34 39x30 8-13 32-28 2-8 37-32 11-16}
14x34 {diepte 7, 0.0 sec, 14x34,-12 hv 14x34 39x30 8-13 32-28 2-8 37-32 20-25 44-39}
9. 39x30 {diepte 7, 0.0 sec, 39x30,-12 hv 39x30 8-13 32-28 2-8 37-32 20-25 44-39}
9-13 {diepte 17, 3.7 sec, 8-13,-22 9-13,-22 7-12,-24 11-16,-24 10-14,-28 8-12,-28 9-14,-32 20-24,-42 22-27,-54 20-25,-86 18-23,-102 22-28,-124 21-27,-292 hv 8-13 32-28 20-25 44-39 25x34 39x30 7-12 37-32 10-14 41-37 14-19}
10. 32-27 {diepte 18, 5.5 sec, 32-28,-22 44-39,-18 44-40,-18 30-25,-12 45-40,-12 32-27,-2 43-39,0 37-31,8 30-24,8 36-31,10 33-29,10 33-28,16 hv 32-28 10-14 37-32 14-19 30-25 19-24 25x14 4-9 41-37 9x20 43-39}
21x32 {diepte 20, 3.6 sec, 21x32,0 22x31,-90 hv 21x32 37x28 20-25 41-37 25x34 46-41 10-14 37-32 5-10 44-40 13-19}
11. 37x28 {diepte 20, 4.4 sec, 37x28,0 38x27,14 hv 37x28 20-25 44-40 25x34 40x29 10-14 41-37 13-19 37-32 5-10 50-44}
7-12 {diepte 17, 3.9 sec, 20-25,0 4-9,-2 10-14,-2 11-16,-2 7-12,-2 13-19,-4 22-27,-4 20-24,-4 3-9,-8 17-21,-12 18-23,-18 8-12,-118 hv 20-25 41-37 25x34 37-32 13-19 44-40 10-14 40x29 5-10 46-41 19-23}
12. 41-37 {diepte 17, 3.7 sec, 41-37,-2 36-31,0 44-39,2 44-40,2 30-25,2 38-32,4 42-37,4 45-40,6 43-39,6 30-24,20 28-23,76 26-21,98 33-29,212 hv 41-37 1-7 37-32 10-14 30-25 5-10 36-31 13-19 46-41 18-23 45-40}
1-7 {diepte 17, 3.6 sec, 1-7,0 20-25,0 10-14,-4 13-19,-4 3-9,-4 4-9,-6 22-27,-6 11-16,-6 20-24,-10 2-7,-10 18-23,-30 17-21,-194 hv 1-7 37-32 20-25 44-40 25x34 40x29 10-14 36-31 5-10 50-44 3-9}
13. 37-32 {diepte 17, 3.5 sec, 36-31,-2 37-32,-2 46-41,-2 30-25,0 44-40,0 44-39,2 47-41,2 37-31,2 45-40,2 38-32,4 43-39,6 30-24,18 28-23,74 26-21,98 33-29,208 hv 36-31 20-25 44-40 25x34 40x29 10-14 45-40 5-10 35-30 13-19 40-34}
13-19 {diepte 18, 4.5 sec, 20-25,-2 10-14,-4 13-19,-4 4-9,-4 3-9,-4 11-16,-8 20-24,-8 18-23,-14 22-27,-84 17-21,-194 hv 20-25 44-40 25x34 40x29 10-14 35-30 5-10 45-40 14-19 30-25 19-24}
14. 32-27 {diepte 17, 3.4 sec, 30-25,-6 45-40,-4 36-31,-2 44-39,-2 44-40,-2 47-41,0 42-37,0 32-27,2 43-39,2 30-24,28 26-21,98 46-41,98 28-23,104 33-29,204 hv 30-25 10-14 46-41 5-10 41-37 18-23 37-31 4-9 45-40 8-13 40-34}
22x31 {diepte 7, 0.0 sec, 22x31,4 hv 22x31 26x37 8-13 37-32 4-9 44-39 10-14}

- 15.** 26x37 {diepte 20, 6.8 sec, 26x37,0 36x27,6 hv 26x37 4-9 45-40 8-13 46-41 2-8 37-32 20-25 30-24 19x30 35x24} 10-14 {diepte 17, 4.3 sec, 20-25,0 10-14,-2 8-13,-2 4-9,-2 17-21,-2 20-24,-2 3-9,-2 11-16,-4 17-22,-4 19-23,-6 19-24,-8 18-22,-8 18-23,-100 hv 20-25 30-24 19x30 35x24 10-14 37-32 5-10 45-40 14-20 33-29 4-9}
- 16.** 44-39 {diepte 17, 5.6 sec, 30-25,-2 37-32,0 45-40,0 44-39,0 46-41,0 36-31,0 44-40,2 38-32,4 47-41,6 43-39,6 37-31,6 30-24,14 33-29,96 28-23,114 28-22,116 hv 30-25 5-10 45-40 4-9 35-30 8-13 46-41 2-8 40-35 20-24 44-39} 17-22 {diepte 17, 4.1 sec, 20-25,0 8-13,-2 20-24,-2 18-23,-4 11-16,-4 17-22,-4 5-10,-6 3-9,-6 17-21,-6 18-22,-6 4-10,-10 19-23,-98 19-24,-98 4-9,-378 hv 20-25 30-24 19x30 35x24 5-10 46-41 4-9 45-40 14-20 39-34 20x29}
- 17.** 28x17 {diepte 7, 0.0 sec, 28x17,-4 hv 28x17 12x21 36-31 5-10 31-26 20-25 26x17 25x34} 11x22 {diepte 20, 6.0 sec, 11x22,-4 12x21,-6 hv 11x22 30-25 4-9 37-32 19-23 35-30 14-19 25x14 9x20 30-25 19-24}
- 18.** 50-44 {diepte 17, 4.5 sec, 30-25,-6 37-32,-2 45-40,-2 46-41,0 37-31,0 36-31,0 47-41,0 38-32,2 50-44,2 33-29,6 30-24,12 39-34,22 33-28,104 hv 30-25 4-9 46-41 9-13 45-40 5-10 37-32 6-11 41-37 12-17 40-34} 20-25 {diepte 17, 4.2 sec, 20-25,0 7-11,-4 4-9,-4 5-10,-6 12-17,-6 6-11,-6 19-23,-6 8-13,-8 18-23,-10 3-9,-12 4-10,-18 22-27,-88 20-24,-92 19-24,-96 22-28,-266 hv 20-25 30-24 19x30 35x24 14-20 46-41 20x29 33x24 5-10 38-33 10-14}
- 19.** 39-34 {diepte 17, 3.5 sec, 46-41,0 30-24,2 37-32,2 36-31,2 37-31,2 44-40,4 47-41,4 38-32,4 39-34,24 33-28,60 45-40,194 33-29,200 hv 46-41 25x34 39x30 5-10 30-25 15-20 45-40 10-15 35-30 4-9 37-32} 14-20 {diepte 17, 5.8 sec, 15-20,24 5-10,24 14-20,24 4-9,22 3-9,22 7-11,22 6-11,20 8-13,20 12-17,18 4-10,12 19-23,4 18-23,-6 22-27,-6 19-24,-98 22-28,-228 hv 15-20 46-41 5-10 36-31 4-9 37-32 7-11 41-37 9-13 32-27 10-15}



Wim maakt het zich moeilijk door 19. 39-34 te spelen.

Het spelen van 46-41 of 37-32 met daarna de ruil is een betere optie.

Kingsrow geeft 46-41 als de hoofdvariant.

Alle groen gemarkeerde zetten kunnen worden gespeeld en zijn allemaal beter dan het gespeelde 39-34.

- 20.** 44-40 {diepte 18, 5.1 sec, 44-40,24 44-39,24 33-29,26 45-40,30 33-28,32 43-39,94 37-32,102 36-31,174 37-31,184 34-29,196 47-41,208 38-32,252 46-41,282 30-24,376 hv 44-40 5-10 46-41 10-14 37-32 4-9 41-37 9-13 37-31 7-11 32-27}

- 7-11** {diepte 18, 5.7 sec, 5-10,22 8-13,18 20-24,16 4-9,14 3-9,14 6-11,12 4-10,12 7-11,10 12-17,10 19-23,8 18-23,-4 19-24,-8 22-27,-70 22-28,-274 hv 5-10 46-41 10-14 38-32 4-9 43-38 9-13 37-31 12-17 32-27 8-12}

21. 37-31 {diepte 18, 4.7 sec, **33-29,8** 38-32,20 **37-31,22** 36-31,22 46-41,22 37-32,24 47-41,24 43-39,26 33-28,28 34-29,198 30-24,272 hv 33-29 20-24 29x20 15x24 37-32 5-10 32-28 22x33 38x20 25x14 34-29}

11-17 {diepte 18, 5.8 sec, 5-10,22 11-17,16 4-9,16 20-24,16 3-9,16 8-13,14 4-10,14 12-17,12 2-7,10 11-16,10 19-23,10 19-24,-8 22-28,-266 18-23,-270 22-27,-282 hv 5-10 46-41 10-14 41-37 4-9 37-32 9-13 43-39 20-24 31-26 2-7}



Wim speelde hier 21. 37-31 omdat hij na 33-29 de ruil 20-24 verwachtte.

Kingsrow geeft 33-29 toch aan als beste zet.

En na 21. 33-29 20-24 22. 29x20 15x24 23. 37-32 5-10 24. 32-28 22x33

25. 38x20 25x14 is er ook weinig aan de hand.

22. 46-41 {diepte 18, 4.4 sec, 33-29,16 46-41,20 42-37,20 31-26,22 47-41,22 31-27,22 33-28,26 43-39,30 34-29,196 38-32,210 30-24,280 hv 33-29 20-24 29x20 15x24 38-33 5-10 43-38 10-15 38-32 18-23 33-29}

6-11 {diepte 18, 5.3 sec, 5-10,18 6-11,14 8-13,14 4-9,14 3-9,12 20-24,12 4-10,12 2-7,10 19-23,6 17-21,6 19-24,-16 18-23,-84 22-28,-278 22-27,-286 hv 5-10 41-37 10-14 37-32 2-7 42-37 19-23 31-26 14-19 37-31 8-13}

23. 31-27 {diepte 18, 4.0 sec, **33-29,12** 42-37,16 31-26,16 41-37,18 **31-27,22** 33-28,26 43-39,32 34-29,194 38-32,200 30-24,274 hv 33-29 20-24 29x20 15x24 41-37 8-13 31-26 5-10 37-32 4-9 32-28}

22x31 {diepte 7, 0.0 sec, 22x31,22 hv 22x31 36x27 5-10 41-37 10-14 38-32 4-9 42-38}

24. 36x27 {diepte 7, 0.0 sec, 36x27,22 hv 36x27 5-10 41-37 10-14 38-32 4-9 42-38}

11-16 {diepte 18, 5.6 sec, 4-9,22 5-10,20 17-22,20 11-16,18 20-24,18 2-7,18 19-23,16 3-9,12 4-10,12 8-13,8 19-24,-14 18-23,-80 17-21,-92 18-22,-288 hv 4-9 42-37 2-7 37-32 17-22 27-21 11-17 21-16 5-10 41-37 10-14}

25. 41-36 {diepte 18, 4.4 sec, 42-37,18 33-28,18 41-36,20 38-32,22 41-37,24 33-29,28 43-39,32 27-21,110 34-29,192 27-22,204 30-24,270 hv 42-37 5-10 43-39 20-24 27-22 17x28 33x13 3-9 41-36 9x18 39-33}

2-7 {diepte 18, 5.1 sec, 4-9,24 20-24,22 2-7,20 5-10,18 17-22,16 17-21,16 3-9,16 19-23,16 4-10,14 8-13,12 18-23,0 19-24,-8 16-21,-74 18-22,-98 hv 4-9 38-32 5-10 43-38 10-14 36-31 17-21 31-26 2-7 26x17 12x21}

26. 38-32 {diepte 18, 4.2 sec, 33-28,22 38-32,24 47-41,26 36-31,26 33-29,26 43-39,84 42-37,104 27-21,106 34-29,194 27-22,212 30-24,268 hv 33-28 18-22 27x18 12x32 38x27 4-9 42-37 5-10 43-39 20-24 39-33}

4-9 {diepte 17, 3.3 sec, 4-9,22 8-13,20 20-24,18 3-9,16 17-21,14 5-10,14 4-10,12 17-22,4 19-23,4 18-22,-2 18-23,-4 7-11,-6 19-24,-8 16-21,-72 hv 4-9 43-38 5-10 36-31 10-14 47-41 17-21 41-36 9-13 31-26 3-9}

27. 43-38 {diepte 18, 4.7 sec, 43-38,20 36-31,20 42-37,22 47-41,22 33-29,26 42-38,26 33-28,28 43-39,32 32-28,94 34-29,194 30-24,306 27-22,570 27-21,578 hv 43-38 5-10 42-37 10-14 33-28 17-22 28x17 12x21 37-31 20-24 38-33}

8-13 {diepte 19, 4.9 sec, 5-10,22 8-13,22 20-24,16 17-21,16 17-22,16 19-23,14 9-14,12 9-13,10 19-24,4 18-22,2 7-11,-2 18-23,-4 16-21,-74 hv 5-10 42-37 10-14 37-31 17-21 31-26 9-13 26x17 12x21 36-31 7-12}

28. 42-37 {diepte 19, 4.5 sec, 42-37,22 36-31,22 33-29,22 47-41,24 33-28,26 48-43,40 27-21,120 27-22,178 34-29,198 32-28,228 30-24,306 hv 42-37 5-10 37-31 10-14 31-26 20-24 27-21 16x27 32x21 3-8 36-31}

5-10 {diepte 19, 4.1 sec, 19-23,26 5-10,22 3-8,20 20-24,18 17-22,8 18-22,6 18-23,0 17-21,0 9-14,-4 7-11,-8 16-21,-78 19-24,-206 hv 19-23 37-31 5-10 31-26 10-14 27-21 16x27 32x21 17-22 21-16 3-8}

29. 47-42 {diepte 19, 4.1 sec, 37-31,22 47-41,24 36-31,28 47-42,30 48-42,32 48-43,32 27-21,122 27-22,178 34-29,198 30-24,276 33-28,278 32-28,288 33-29,394 hv 37-31 10-14 31-26 19-23 47-41 17-22 48-42 22x31 36x27 14-19 33-28}

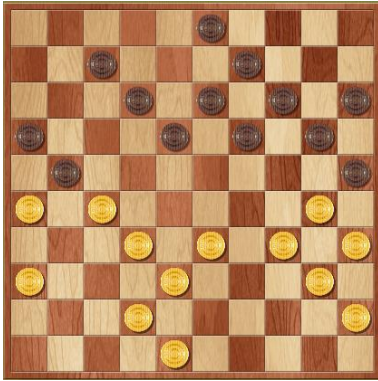
10-14 {diepte 20, 5.1 sec, 19-23,28 3-8,28 10-14,22 20-24,20 17-21,20 17-22,16 18-22,4 9-14,4 7-11,-18 16-21,-78 18-23,-92 19-24,-240 hv 19-23 37-31 10-14 31-26 17-22 33-29 22x31 26x37 13-19 37-31 20-24}

30. 37-31 {diepte 20, 6.0 sec, 33-28,22 37-31,24 36-31,24 33-29,28 48-43,56 27-21,132 27-22,186 34-29,212 32-28,236 30-24,282 hv 33-28 17-21 28-22 20-24 22-17 21-26 17x8 3x12 32-28 18-23 28-22}

17-21 {diepte 20, 4.0 sec, 19-23,26 17-21,22 20-24,22 3-8,20 17-22,12 18-23,2 18-22,0 7-11,-14 16-21,-72 19-24,-330 hv 19-23 31-26 17-22 48-43 22x31 36x27 14-19 33-28 20-24 38-33 3-8}

31. 31-26 {diepte 21, 4.6 sec, 42-37,24 31-26,26 33-28,28 33-29,28 48-43,68 27-22,104 34-29,196 32-28,252 30-24,650 hv 42-37 21-26 27-22 18x27 31x22 3-8 33-28 7-11 48-43 20-24 37-31}

12-17 {diepte 20, 3.8 sec, **3-8,20** **12-17,8** 20-24,-90 18-23,-108 18-22,-200 7-11,-446 19-23,-480 19-24,-498 hv 3-8 26x17 12x21 36-31 18-22 27x18 13x22 32-28 21-27 28x17 27x36}



John speelt hier 31. ... 12-17.

Kingsrow beoordeelt de ruil met 3-8 als een betere zet.

Veel maakt het echter niet uit.

Kingsrow speelt:

31. ... 3-8 32. 26x17 12x21 33. 33-28 18-23 34. 36-31 20-24 35. 38-33 21-26

36. 27-22 26x37 37. 42x31 14-20 38. 31-27 9-14 39. 48-42 7-12 40. 42-37 24-29

41. 33x24 20x29 42. 30-24 19x39 43. 28x10 15x4 44. 40-34 39x30 45. 35x33 met een gelijkwaardige stand.

32. 42-37 {diepte 21, 5.0 sec, **42-37,8** **33-28,8** 33-29,12 48-43,14 36-31,36 27-22,88 34-29,194 32-28,376 30-24,670 hv 42-37 18-22 27x18 13x22 37-31 7-12 48-42 12-18 33-29 19-23 32-28}

20-24 {diepte 19, 3.3 sec, 18-22,6 20-24,4 19-23,-74 7-12,-84 18-23,-96 3-8,-164 17-22,-224 7-11,-268 19-24,-298 hv 18-22 27x18 13x22 37-31 7-12 48-42 12-18 33-29 19-23 38-33 14-19}



Wim speelt hier 32. 42-37.

Zijn inschatting was dat hij met het spelen van 33-28 problemen zou krijgen.

Bijvoorbeeld door 17-22 of 18-22.

Kingsrow geeft 42-37 en 33-28 bijna dezelfde waardering, met 42-37 als hoofdvariant.

Na 32. 33-28 zou kunnen volgen: 32. ... 17-22 33. 26x17 22x11 34. 36-31 20-24

35. 31-26 3-8 36. 28-22 7-12 37. 32-28 24-29 38. 34x23 18x29 39. 40-34 29x40

40. 45x34 12-17 41. 48-43 14-20 42. 34-29 25x21 43. 43-39 17x28 44. 26x6 20-25

45. 6-1 9-14 46. 42-37 19-24 47. 1-40 24-29 48. 40x18x9x20 15x24 49. 38-33 8-13

50. 33x22 16-21 51. 37-32 21-26 52. 32-28 13-19 53. 22-18 26-31 54. 39-34 31-37

55. 18-12 37-42 56. 12-8 42-48 57. 8-3 48x30 58. 28-22 19-23 59. 3-12 23-29 60. 12x40 remise.

De zet 32. ...18-22 levert John zelfs nadeel op en die zal hij dus niet spelen: 32. 33-28 18-22 33. 27x18 13x33

34. 38x29 7-12 35. 32-28 21-27 36. 42-37 3-8 37. 37-31 27-32 38. 28x37 20-24 39. 29x20 15x24 40. 48-43 8-13

41. 43-38 24-29 42. 34x23 25x34 43. 40x29 19x28 44. 45-40 13-18 45. 31-27 9-13 46. 36-31 28-33 47. 29-24 33x42

48. 37x48 18-23 49. 40-34 12-18 50. 48-43 17-22 51. 43-39 14-19 52. 34-30 16-21 53. 26x28 23x21 54. 24-20 18-22

55. 20-15 21-27 56. 31-26 27-32 57. 15-10 13-18 58. 10-4 32-37 59. 4-10 19-24 60. 10x41

Er was voor Wim dus geen belemmering om hier 33-28 te spelen!

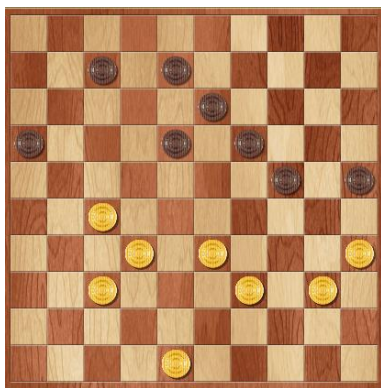
33. 27-22 {diepte 21, 4.9 sec, 27-22,1 48-42,34 37-31,96 36-31,126 34-29,196 48-43,256 32-28,372 33-28,418 33-29,628 hv 27-22 17x39 34x43 25x34 40x20 15x24 26x17 7-12 17x8 3x12 37-31}

17x39 {diepte 7, 0.0 sec, 17x39,0 hv 17x39 34x43 25x34 40x20 15x24 26x17 7-12 17x8 3x12}

34. 34x43 {diepte 23, 6.7 sec, 34x43,2 26x17,308 hv 34x43 25x34 40x20 15x24 26x17 7-12 17x8 3x12 45-40 19-23 32-27}

25x34 {diepte 7, 0.0 sec, 25x34,0 hv 25x34 40x20 15x24 26x17 7-12 17x8 3x12 37-31 19-23}

- 35.** 40x20 {diepte 7, 0.0 sec, 40x20,2 hv 40x20 15x24 26x17 7-12 17x8 3x12 37-31 19-23}
 15x24 {diepte 21, 3.5 sec, 15x24,2 14x25,-1 hv 15x24 26x17 7-12 17x8 3x12 37-31 19-23 43-39 14-19 31-27 9-14}
- 36.** 26x17 {diepte 7, 0.0 sec, 26x17,4 hv 26x17 7-12 17x8 3x12 37-31 19-23 43-39 12-17}
 7-12 {diepte 18, 5.1 sec, 7-12,2 16-21,-88 18-22,-90 24-30,-94 18-23,-178 14-20,-186 24-29,-206 3-8,-214 19-23,-218 7-11,-334 hv 7-12 17x8 3x12 45-40 12-17 37-31 14-20 31-26 9-14 36-31 18-22}
- 37.** 17x8 {diepte 7, 0.0 sec, 17x8,2 hv 17x8 3x12 38-33 12-17 37-31 19-23 45-40}
 13x2 {diepte 20, 4.9 sec, 3x12,3 13x2,0 hv 3x12 37-31 12-17 43-39 14-20 31-26 19-23 45-40 20-25 40-34 24-29}
- 38.** 45-40 {diepte 18, 5.2 sec, 36-31,-1 43-39,0 45-40,0 37-31,0 32-27,0 32-28,1 38-33,2 48-42,4 35-30,94 hv 36-31 9-13 31-27 18-23 43-39 24-30 35x24 19x30 45-40 14-19 40-35}
 14-20 {diepte 18, 5.9 sec, 9-13,0 16-21,0 3-8,0 18-23,0 2-8,0 2-7,-1 19-23,-2 14-20,-2 24-29,-12 18-22,-56 24-30,-630 hv 9-13 43-39 18-23 36-31 24-30 35x24 19x30 31-27 14-19 38-33 19-24}
- 39.** 38-33 {diepte 18, 5.0 sec, 32-27,-1 36-31,-1 37-31,0 43-39,0 40-34,0 38-33,1 32-28,6 48-42,8 35-30,498 hv 32-27 18-22 27x18 19-23 18x29 24x31 36x27 9-13 43-39 13-19 39-33}
 9-13 {diepte 18, 4.9 sec, 2-8,4 2-7,4 9-13,3 20-25,3 16-21,2 18-23,2 3-8,0 19-23,-3 9-14,-4 18-22,-70 24-29,-674 24-30,-706 hv 2-8 36-31 8-12 31-27 9-13 43-39 19-23 33-28 23-29 48-43 29-33}
- 40.** 36-31 {diepte 18, 5.2 sec, 43-39,0 32-27,0 36-31,1 40-34,3 37-31,4 43-38,4 33-28,4 48-42,6 32-28,26 33-29,100 35-30,552 hv 43-39 20-25 36-31 2-7 31-27 7-12 37-31 12-17 40-34 24-30 35x24}
 20-25 {diepte 18, 4.5 sec, 20-25,1 2-7,0 2-8,0 3-8,0 19-23,-2 18-23,-2 3-9,-3 16-21,-84 18-22,-92 24-29,-444 24-30,-482 hv 20-25 31-27 19-23 37-31 2-7 40-34 7-12 31-26 23-29 34x23 18x49}
- 41.** 43-39 {diepte 18, 4.7 sec, 31-27,0 43-39,1 32-27,1 43-38,2 40-34,3 31-26,6 33-28,6 48-42,8 33-29,102 32-28,142 35-30,580 hv 31-27 18-23 43-39 23-29 40-34 29x38 32x43 2-7 37-32 7-11 32-28}
 2-7 {diepte 18, 5.3 sec, 18-23,2 2-8,1 2-7,1 3-8,1 19-23,0 3-9,0 16-21,-1 24-30,-2 18-22,-66 24-29,-162 25-30,-282 hv 18-23 31-27 23-29 37-31 29x38 32x43 2-8 31-26 8-12 27-22 12-17}
- 42.** 31-27 {diepte 19, 5.8 sec, 31-27,1 40-34,1 32-27,1 31-26,2 33-28,3 48-43,4 48-42,6 32-28,48 39-34,194 33-29,214 35-30,622 hv 31-27 7-12 40-34 19-23 33-28 23-29 34x23 18x29 39-33 29x38 32x43}
 3-8 {diepte 18, 6.0 sec, 7-12,1 19-23,1 3-9,0 18-23,-2 7-11,-2 3-8,-3 16-21,-94 24-29,-154 18-22,-228 25-30,-2590 24-30,-2656 hv 7-12 40-34 19-23 33-28 23-29 34x23 18x29 39-33 29x38 32x43 13-19}
- 43.** 39-34 {diepte 18, 4.2 sec, 40-34,-3 37-31,2 48-42,8 48-43,26 33-29,152 39-34,178 33-28,186 32-28,270 35-30,590 27-21,736 27-22,752 hv 40-34 18-23 37-31 7-12 31-26 12-17 33-28 24-30 35x24 19x30 28x19}
 18-23 {diepte 17, 4.4 sec, 18-23,184 16-21,32 19-23,2 7-12,-3 8-12,-10 25-30,-126 18-22,-606 7-11,-2518 24-29,-2638 24-30,-2684 hv 18-23 33-29 24x33 27-22 8-12 37-31 19-24 32-27 13-19 48-43 7-11}



Wim speelt 43. 39-34?

De grootste en tevens beslissende fout. De stand was nog gelijkwaardig.

Kingsrow gaf 40-34 als de beste zet aan. Wim durfde die niet te spelen vanwege de ruil 24-30 met doorbraakkansen voor John.

Kingsrow zou het als volgt spelen:

43. 40-34 19-23 44. 48-43 13-19 45. 33-28 7-12 46. 43-38 8-13 47. 38-33 12-17
 48. 37-31 25-30 49. 34x25 23-29 50. 27-21 29x36 51. 21x14 13-19 52. 14x23 16-21
 53. 39-34 21-27 54. 34-30 36-41 55. 30x19 41-47 56. 19-14 27-31 57. 14-10 31-37
 58. 23-19 37-42 59. 10-5 47-36 60. 19-14 42-47 61. 14-10 36-4 62. 28-22 4x15
 63. 22-17 47-33 64. 17-12 15-29 65. 12-8 29-34 66. 8-3 remise

De door Wim gevreesde ruil zou slecht kunnen zijn voor John vanwege de variant 43. ... 24-30 44. 35x24 19x30 45. 33-29 30-35 46. 29-24 25-30 47. 34x25 35-40 48. 39-34 40x20 49. 25x14 met nadeel voor zwart.

Maar Kingsrow zou na 34-30 voor beide spelers betere zetten spelen:

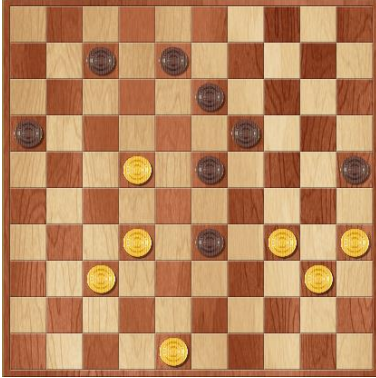
43. 40-34 24-30 44. 35x24 19x30 45. 33-29 30-35 46. 29-24 25-30 47. 34x25 35-40 48. 39-34 40x20 49. 25x14 remise

44. 33-29 {diepte 18, 3.4 sec, 33-29,194 33-28,364 48-42,444 27-22,514 34-29,620 35-30,772 34-30,806 32-28,1070 27-21,1088 37-31,2644 48-43,3976 hv 33-29 24x33 27-22 19-24 37-31 8-12 32-27 13-19 48-43 33-39 43-38}

24x33 {diepte 7, 0.0 sec, 24x33,104 hv 24x33 27-22 19-24 37-31 7-12 31-26 12-17}

45. 27-22 {diepte 20, 4.8 sec, 27-22,212 37-31,406 48-43,542 48-42,694 35-30,2458 34-30,2464 34-29,2518 27-21,2644 32-28,3984 hv 27-22 8-12 37-31 12-18 32-27 7-12 48-43 19-24 22-17 12x32 43-39}

7-11 {diepte 18, 4.6 sec, 16-21,326 8-12,294 7-12,242 7-11,238 19-24,184 33-38,78 33-39,2 25-30,0 13-18,-52 23-28,-334 23-29,-486 hv 16-21 37-31 19-24 31-27 33-38 32x43 21x32 48-42 7-11 22-17 11x22}



John speelt 45. ... 7-11. Hij haalt daarmee niet het grootst mogelijke voordeel.

Wim vervolgt ook niet met de beste zet. Hij geeft teveel voordeel aan John.

John speelt daarna weer niet het sterke 33-38.

Hiermee is dit een iets mindere fase van beide spelers.

Kingsrow zou het als volgt spelen:

45. ... 16-21 46. 37-31 21-26 47. 22-18 26x28 48. 18x38 19-23 49. 48-42 7-12

50. 42-37 12-18 51. 38-33 28x30 52. 35x24 18-22 53. 37-32 25-30 54. 24x35 13-19

55. 35-30 22-28 56. 32-27 19-24 57. 30x19 23x14

46. 48-43 {diepte 18, 4.5 sec, 37-31,218 48-42,320 32-27,380 22-18,524 48-43,580 35-30,602 22-17,732 34-29,970 34-30,2502 32-28,2596 hv 37-31 11-17 22x11 16x7 31-27 8-12 27-21 19-24 48-42 7-11 21-16}

11-17 {diepte 19, 3.5 sec, 33-38,714 33-39,444 19-24,308 11-17,304 8-12,282 16-21,7 25-30,3 13-18,1 23-29,-282 23-28,-568 hv 33-38 43-39 38x18 37-31 8-12 34-30 25x45 39-34 45-50 34-30 11-17}

47. 22x11 {diepte 7, 0.0 sec, 22x11,106 hv 22x11 16x7 43-39 33x44 40x49 19-24 49-43 13-18 43-38}

16x7 {diepte 7, 0.0 sec, 16x7,106 hv 16x7 43-39 33x44 40x49 19-24 49-43 13-18 43-38}

48. 43-39 {diepte 17, 5.3 sec, 43-39,258 32-27,596 35-30,2570 37-31,2592 34-30,2608 34-29,2620 43-38,2682 32-28,3978 hv 43-39 33x44 40x49 19-24 49-43 13-19 43-38 8-13 35-30 24x35 38-33}

33x44 {diepte 7, 0.0 sec, 33x44,96 hv 33x44 40x49 19-24 49-43 13-18 43-38 8-12 38-33}

49. 40x49 {diepte 7, 0.0 sec, 40x49,96 hv 40x49 19-24 49-43 13-18 43-38 8-12 38-33}

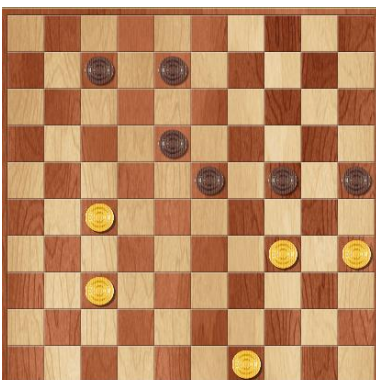
19-24 {diepte 16, 4.4 sec, 19-24,280 13-18,202 8-12,194 7-11,94 7-12,3 25-30,1 23-29,-2572 23-28,-2598 hv 19-24 49-43 7-11 37-31 8-12 43-39 13-18 35-30 24x35 39-33 11-16}

50. 32-27 {diepte 19, 4.7 sec, 37-31,488 32-27,532 49-43,560 49-44,578 35-30,2500 34-30,2514 34-29,2538 32-28,3984 hv 37-31 8-12 32-27 7-11 27-22 12-17 49-43 17x28 31-27 24-29 34-30}

13-18 {diepte 20, 6.3 sec, 8-12,2468 13-18,2466 13-19,666 7-11,596 23-28,478 24-29,288 25-30,3 7-12,3 24-30,1 23-29,-78 hv 8-12 49-43 13-18 43-38 7-11 35-30 24x35 38-33 11-17 37-31 17-22}

51. 49-44 {diepte 19, 6.0 sec, 27-21,754 37-31,2500 49-43,2512 49-44,2518 35-30,2590 37-32,2594 34-30,2600 27-22,2612 34-29,2622 hv 27-21 8-12 34-30 25x34 49-43 24-29 43-39 34x43 21-16 43-49 16-11}

8-12 {diepte 19, 3.7 sec, 8-12,2530 7-11,2530 23-28,374 8-13,272 7-12,254 24-29,3 25-30,1 24-30,1 18-22,-2606 23-29,-3988 hv 8-12 44-39 7-11 35-30 24x35 39-33 11-17 37-31 17-22 33-29 35-40}



Wim speelt 51. 49-44?

In tweede instantie geeft Kingsrow dit aan als beste zet.

De stand is al verloren.

Na 51. 27-21 zou volgen:

51. ... 8-12 52. 49-44 23-29 53. 34x23 18x29 54. 44-39 25-30 55. 37-31 29-34

56. 39-33 24-29 57. 35x24 29x20 58. 33-28 34-39 59. 28-22 39-43 60. 21-17 12x21

61. 22-18 21-27 62. 31x22 43-48 63. 22-17 48-26 met winst.

52. 27-21 {diepte 19, 4.0 sec, 27-21,652 37-31,2572 44-39,2588 44-40,2630 34-29,2678 35-30,2688 27-22,2818 34-30,2852 37-32,3990 hv 27-21 23-28 35-30 24x35 44-39 18-22 34-29 25-30 21-16 22-27 37-32}

7-11 {diepte 20, 6.2 sec, 23-29,2622 7-11,2610 24-29,2586 23-28,2512 18-22,2484 25-30,1 24-30,1 12-17,-3986 hv 23-29 34x23 18x29 44-39 25-30 37-31 29-34 39-33 24-29 33x24 30x19}

53. 37-31 {diepte 19, 3.7 sec, 21-16,2594 35-30,2630 37-31,2686 44-39,2688 34-29,3980 44-40,3980 21-17,3982 34-30,3984 37-32,3990 hv 21-16 23-28 16x7 12x1 44-39 1-6 37-31 18-22 35-30 24x35 31-27}

12-17 {diepte 20, 5.2 sec, 11-16,2706 12-17,2656 23-28,2600 18-22,2518 24-29,2516 11-17,2480 23-29,3 25-30,1 24-30,1 hv 11-16 21-17 12x21 35-30 24x35 44-39 35-40 34x45 23-29 45-40 25-30}



Met de zet 53. 37-31 versnelt Wim het winnende eindspel voor John.

Na 53. 21-16 moet is 23-28 de beste zet.

Dat levert snel overmacht op:

53. 21-16 23-28 54. 16x7 12x1 55. 44-39 1-7 56. 37-31 7-11 57. 31-27 11-17
58. 35-30 24x35 59. 34-29 25-30 60. 27-22 18x27 61. 39-33 28x39 62. 29-23 met
overmacht. Na 24-29 zou Wim dam halen wat een moeilijker eindspel oplevert:
53. 21-16 24-29 54. 16x7 29x49 55. 7-2 23-29 56. 2-11 29-34 57. 11-2 49-44
58. 2-16 34-40 59. 37-31 40-45 60. 16-43 44-49 61. 43-48 45-50 62. 35-30 25x34
63. 48x30 50-6 64. 30-2 18-22 65. 2-35 6-11 66. 31-26 12-17 67. 35-19 49-27
68. 19-35 22-28 69. 35-19 met winst door overmacht.

John speelt niet 11-16, maar 12-17 waardoor de versnelling gedeeltelijk teniet wordt gedaan.

Kingsrow zou het na 37-31 als volgt spelen:

53. 37-31 11-16 54. 21-17 12x21 55. 35-30 24x35 56. 44-39 35-40 57. 34x45 23-29 58. 45-40 25-30 59. 40-35 21-26
60. 35x33 26x37 61. 39-34 37-41

54. 21x12 {diepte 7, 0.0 sec, 21x12,2474 hv 21x12 18x7 31-27 11-16 27-22 16-21}

18x7 {diepte 7, 0.0 sec, 18x7,148 hv 18x7 31-27 24-29 44-40 29-33 27-21}

55. 31-27 {diepte 23, 3.3 sec, 31-27,3972 44-39,3972 31-26,3976 35-30,3978 44-40,3990 34-30,3990 34-29,3990
hv 31-27 24-29 44-39 29x40 35x44 23-29 44-40 11-17 39-34 29-33 40-35}

11-17 {diepte 23, 3.8 sec, 7-12,3975 11-17,3975 24-29,3973 23-28,2680 11-16,2670 23-29,1 24-30,1 25-30,1
hv 7-12 35-30 24x35 34-30 25x34 44-40 34x45 27-21 35-40 21-16 45-50}

56. 44-39 {diepte 28, 4.9 sec, 44-39,3976 35-30,3980 27-21,3984 44-40,3992 27-22,3992 34-30,3992 34-29,3992
hv 44-39 7-12 39-33 12-18 35-30 24x35 34-29 23x34 33-28 35-40 27-22}

7-12 {diepte 28, 4.3 sec, 7-12,3977 17-21,2726 7-11,2726 24-29,3 23-28,1 23-29,1 24-30,1 25-30,1 17-22,-3
hv 7-12 39-33 12-18 35-30 24x35 34-29 23x34 33-28 35-40 27-22 18x27}

57. 39-33 {diepte 31, 4.8 sec, 39-33,3978 35-30,3982 27-21,3986 27-22,3994 34-30,3994 34-29,3994 hv 39-33
12-18 35-30 24x35 34-29 23x34 33-28 35-40 27-22 18x27 28-23}

12-18 {diepte 30, 4.8 sec, 12-18,3979 23-29,1 24-30,1 17-21,1 24-29,1 25-30,1 17-22,-3 23-28,-2730 hv 12-18
34-29 23x34 35-30 24x35 33-28 35-40 27-22 18x27 28-23 40-44}

58. 34-29 {diepte 29, 4.2 sec, 34-29,3980 35-30,3980 33-29,3988 27-21,3988 34-30,3992 33-28,3992 27-22,3998
hv 34-29 23x34 35-30 24x35 33-28 35-40 27-22 18x27 28-23 40-44 23-19}

23x34 {diepte 7, 0.0 sec, 23x34,2590 hv 23x34 35-30 24x35 33-28 35-40 27-22 18x27 28-23}

59. 33-28 {diepte 30, 4.7 sec, 35-30,3982 33-28,3990 27-21,3992 33-29,3994 27-22,3996 hv 35-30 24x35 33-28
34-40 28-22 17x28 27-21 40-44 21-16 44-49 16-11}

34-40 {diepte 29, 3.4 sec, 34-40,3991 34-39,3983 25-30,3981 17-22,3 24-30,3 17-21,3 18-22,3 24-29,3 18-
23,-3994 hv 34-40 35x44 18-23 28x30 25x34 27-21 17x26 44-39 34x43}

{diepte 7, 0.0 sec, 35x44,3992 hv 35x44 18-23 28x30 25x34 27-21 17x26 44-39 34x43}