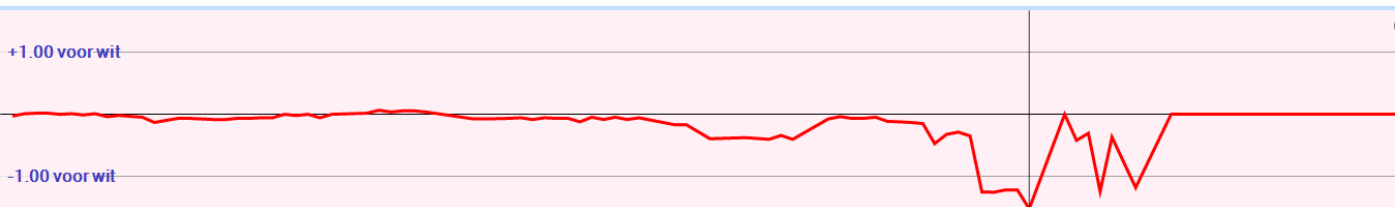


Analyse Dragon Dammen

1. 32-28 18-22 2. 37-32 12-18 3. 41-37 7-12 4. 47-41 1-7 5. 34-30 20-25 6. 31-26
 25x34 7. 39x30 19-23 8. 28x19 14x23 9. 32-28 23x32 10. 37x28 10-14 11. 44-39 5-10
 12. 36-31 16-21 13. 41-36 21-27 14. 50-44 13-19 15. 30-24 19x30 16. 35x24 9-13 17.
 40-34 3-9 18. 45-40 14-20 19. 34-30 20x29 20. 33x24 22x33 21. 31x22 17x28 22. 38x29
 10-14 23. 30-25 11-17 24. 40-35 6-11 25. 44-40 11-16 26. 35-30 18-22 27. 40-35 16-21
 28. 39-33 28x39 29. 43x34 21-27 30. 24-19 -0.31 at 19 ply
 (30. 42-38 looks better 22-28 31. 46-41 17-22 32. 41-37 12-18 33. 37-31 -0.15 at 18 ply)
 ... 13x24x33 31. 34-29 33x24 32. 30x19x10 9-14 33. 10x19 4-10 34. 35-30 27-31
 -0.05 at 21 ply
 (12-18 looks better 35. 30-24 8-13 36. 19x8 2x13 37. 42-38 10-14 -0.33 at 20 ply)
 35. 36x27x18 12x23x14 36. 42-38 7-12 37. 38-33 12-18 38. 33-29 14-19 39. 46-41
 19-23 40. 29-24 18-22 41. 41-37 23-28 42. 48-43
 (42. 37-31 is better 10-14 43. 48-43 8-12 44. 31-27 22x31 45. 26x37 12-18 46. 49-44 17-22 47.
 44-40 14-19 48. 24x13 18x9 49. 43-38 22-27 50. 40-34 28-32 51. 37x28 27-31 52. 28-22
 draw at 21 ply)
 ... 22-27 43. 43-38 10-14 44. 49-44 14-19 ? 0.00 at 23 ply
 (8-13 !! 45. 44-40 2-8 46. 40-35 28-33 47. 38x29 13-18 48. 24-19 14x23x34 49. 30x39 27-31 50.
 37-32 31-36 51. 32-27 8-12 52. 27-21 36-41 53. 39-34 41-46 54. 34-29 18-22
 and black wins -30.00 at 22 ply)
 45. 24x13 8x19 46. 44-40
 (46. 44-39 ! 19-23 47. 30-24 27-31 48. 38-33 31x42 49. 33x22x11 42-48 50. 39-33 48-37 51.
 11-6 draw at 26 ply)
 ... 19-23 47. 40-34 27-31 48. 37-32 28x37 49. 38-32 37x28 50. 26x37 17-22 51. 30-24
 22-27 52. 25-20 27-32 53. 20-14 32x41 54. 14-9 28-33 55. 9-3 41-47 56. 3-25 23-29 57.
 34x23 47-41 58. 23-18 41-36 59. 18-12 33-38 60. 25-30 0.00 at 22 ply



Analyse Kingsrow

1. 32-28 {34-29(0/28)* 34-30(0/29)* 31-27(0/31)? 32-27(0/31)? 31-26(0/28)? 32-28(0/26)? 33-29(2/26)? 33-28(2/26)? 35-30(6/26)?}
 18-22 {17-21(0/25)* 17-22(0/28)* 20-25(0/25)? 18-23(0/25)? 19-23(0/24)? 16-21(-2/27)? 18-22(-2/27)? 19-24(-2/24)? 20-24(-2/24)?}
 2. 37-32 {37-32(-2/26)* 31-26(-2/26)? 31-27(-2/20)? 34-29(0/20)? 34-30(0/20)? 38-32(2/25)?}
 12-18 {12-18(-2/25)* 19-23(-6/17)? 22-27(-6/15)? 20-25(-6/15)? 13-18(-10/7)? 19-24(-16/2)? 20-24(-18/2)?}
 3. 41-37 {31-26(-2/24)* 41-37(-2/24)* 32-27(-2/19)? 34-29(0/18)? 31-27(0/17)? 34-30(0/12)? 42-37(2/21)?}
 7-12 {7-12(-2/23)* 19-23(-6/14)? 20-25(-6/13)? 18-23(-10/5)? 8-12(-12/4)? 19-24(-16/1)? 20-24(-18/1)?}
 4. 47-41 {31-26(-2/22)* 32-27(-2/17)? 31-27(0/19)? 34-29(0/16)? 34-30(0/16)? 46-41(0/13)? 47-41(2/19)?}
 1-7 {1-7(2/18)* 22-27(2/14)? 19-23(0/15)? 20-25(0/13)? 2-7(-2/8)? 18-23(-4/6)? 19-24(-10/2)?}
 5. 34-30 {32-27(2/17)* 34-30(4/14)? 31-27(4/12)? 31-26(4/12)? 34-29(4/11)?}
 20-25 {22-27(4/13)* 20-25(2/13)?}

6. 31-26 {30-24(2/12)* 31-27(4/9)? 32-27(4/9)? 31-26(6/7)? 40-34(10/1)?}
25x34 {25x34(6/6)*}
7. 39x30 {40x29(6/5)*}
19-23 {diepte 20, 5.7 sec, 22-27,12 15-20,6 19-23,4 18-23,2 14-20,2 19-24,-6 16-21,-16 17-21,-200 hv 22-27 32x21 16x27 37-32 11-16 32x21 16x27 30-24 19x30 35x24 14-20}
8. 28x19 {diepte 7, 0.0 sec, 28x19,2 hv 28x19 14x23 32-28 23x32 37x28 10-14 41-37 22-27}
14x23 {diepte 22, 5.1 sec, 14x23,4 13x24,-2 hv 14x23 44-39 22-28 33x22 18x27 32x21 16x27 37-31 10-14 31x22 17x28}
9. 32-28 {diepte 19, 6.0 sec, 44-39,4 32-28,6 40-34,6 37-31,6 43-39,8 30-25,8 32-27,10 30-24,100 26-21,106 33-29,202 33-28,212 36-31,366 hv 44-39 22-27 32x21 16x27 50-44 10-14 30-25 5-10 37-31 15-20 31x22}
23x32 {diepte 7, 0.0 sec, 23x32,2 hv 23x32 37x28 13-19 41-37 15-20 37-31 9-13}
10. 37x28 {diepte 21, 4.8 sec, 37x28,4 38x27,16 hv 37x28 22-27 44-39 17-21 26x17 12x21 28-23 18x29 33x24 7-12 39-33}
10-14 {diepte 18, 3.7 sec, 22-27,4 10-14,2 13-19,2 9-14,-2 16-21,-8 18-23,-18 15-20,-84 17-21,-194 hv 22-27 44-39 17-21 26x17 12x21 28-23 18x29 33x24 10-14 41-37 21-26}
11. 44-39 {diepte 17, 3.4 sec, 44-39,2 40-34,4 43-39,4 30-25,4 36-31,10 41-37,12 28-23,12 38-32,14 42-37,20 30-24,24 33-29,106 26-21,114 hv 44-39 5-10 41-37 14-19 40-34 18-23 37-31 23x32 38x18 12x23 46-41}
5-10 {diepte 18, 5.2 sec, 5-10,0 14-19,0 13-19,0 4-10,-2 14-20,-2 16-21,-4 15-20,-84 22-27,-94 18-23,-100 17-21,-196 hv 5-10 41-37 14-19 46-41 18-23 37-31 23x32 38x18 12x23 41-37 10-14}
12. 36-31 {diepte 18, 5.4 sec, 40-34,0 50-44,0 30-25,0 41-37,0 38-32,4 49-44,6 36-31,6 42-37,8 39-34,12 28-23,14 30-24,18 26-21,114 33-29,204 hv 40-34 15-20 30-25 13-19 41-37 18-23 46-41 23x32 38x18 12x23 37-31}
16-21 {diepte 19, 5.2 sec, 22-27,4 14-20,2 14-19,0 13-19,0 18-23,-2 16-21,-2 15-20,-80 17-21,-194 hv 22-27 31x22 18x27 40-34 17-21 26x17 12x21 34-29 7-12 30-25 27-31}
13. 41-36 {diepte 18, 4.6 sec, 41-36,-4 50-44,0 49-44,2 30-25,4 40-34,6 42-37,12 28-23,12 39-34,20 30-24,28 41-37,154 33-29,206 31-27,214 38-32,350 hv 41-36 13-19 40-34 19-23 28x19 14x23 49-44 11-16 46-41 9-13 41-37}
21-27 {diepte 19, 4.5 sec, 13-19,-4 21-27,-4 11-16,-6 14-19,-8 14-20,-10 22-27,-78 15-20,-84 18-23,-84 hv 13-19 50-44 9-13 40-34 11-16 30-24 19x30 35x24 3-9 46-41 14-20}
14. 50-44 {diepte 19, 5.1 sec, 46-41,-4 40-34,-4 50-44,-2 49-44,4 42-37,8 30-25,10 28-23,16 39-34,16 30-24,24 26-21,106 33-29,208 38-32,382 hv 46-41 13-19 30-24 19x30 35x24 14-20 50-44 20x29 33x24 22x33 31x13}
13-19 {diepte 20, 5.7 sec, 14-19,4 18-23,-2 13-19,-6 14-20,-12 11-16,-26 15-20,-92 27-32,-94 17-21,-198 hv 14-19 30-24 19x30 35x24 10-14 40-34 14-20 45-40 20x29 34x23 18x29}
15. 30-24 {diepte 19, 5.1 sec, 30-24,-4 46-41,16 30-25,24 40-34,42 39-34,46 42-37,88 28-23,102 33-29,102 26-21,106 38-32,366 hv 30-24 19x30 35x24 9-13 40-34 3-9 44-40 18-23 28x19 14x23 42-37}
19x30 {diepte 7, 0.0 sec, 19x30,-12 hv 19x30 35x24 9-13 39-34 13-19 24x13 8x19 46-41}
16. 35x24 {diepte 7, 0.0 sec, 35x24,-12 hv 35x24 9-13 39-34 13-19 24x13 8x19 26-21 17x37}
9-13 {diepte 19, 3.9 sec, 9-13,-4 18-23,-4 14-19,-10 11-16,-80 14-20,-82 27-32,-88 15-20,-96 8-13,-194 17-21,-200 hv 9-13 40-34 3-9 44-40 18-23 28x19 14x23 42-37 13-18 34-30 9-13}
17. 40-34 {diepte 19, 5.1 sec, 40-34,-4 46-41,10 42-37,16 40-35,18 24-20,82 39-34,90 33-29,100 26-21,106 24-19,152 28-23,180 38-32,300 hv 40-34 4-9 44-40 18-23 28x19 14x23 24-20 15x24 34-29 23x34 40x20}
3-9 {diepte 19, 4.0 sec, 3-9,-8 14-20,-12 14-19,-12 18-23,-16 4-9,-16 13-19,-20 11-16,-86 27-32,-90 15-20,-96 17-21,-114 hv 3-9 44-40 18-23 28x19 14x23 42-37 23-28 34-29 10-14 40-34 11-16}
18. 45-40 {diepte 19, 4.3 sec, 44-40,-2 45-40,-2 34-29,-2 42-37,0 46-41,2 34-30,4 24-20,92 26-21,102 24-19,154 33-29,178 28-23,188 38-32,302 hv 44-40 18-23 28x19 14x23 40-35 23-28 42-37 9-14 35-30 13-18 30-25}
14-20 {diepte 20, 4.8 sec, 14-20,2 18-23,-2 13-19,-32 11-16,-82 14-19,-82 27-32,-94 15-20,-96 17-21,-200 hv 14-20 34-29 11-16 39-34 18-23 29x18 12x32 33-28 22x33 31x11 20x29}

19. 34-30 {diepte 19, 3.6 sec, **34-29,2** 46-41,6 **34-30,14** 24-19,90 26-21,96 33-29,144 28-23,192 42-37,194 40-35,208 38-32,468 hv 34-29 11-16 39-34 18-23 29x18 12x32 33-28 22x33 31x11 20x29 34x23}
20x29 {diepte 7, 0.0 sec, 20x29,18 hv 20x29 33x24 22x33 39x28 10-14 31x22 18x27 43-39 17-22}



Wim speelt 19. 34-30?

Hij dacht dat 19. 34-29 niet mocht vanwege 18-23.

Maar dan volgt 20. 28x19 27-32 21. 38x18 12x45 22. 26-21 20x47 23. 21x5 13x24 24. 44-40 45x34 25. 39x19 met schijfwinst voor Wim.

Erg verrassend!

20. 33x24 {diepte 7, 0.0 sec, 33x24,18 hv 33x24 22x33 39x28 10-14 31x22 18x27 43-39 17-22 28x17}

22x33 {diepte 7, 0.0 sec, 22x33,18 hv 22x33 39x28 10-14 31x22 18x27 43-39 17-22 28x17 11x22}

21. 31x22 {diepte 20, 4.8 sec, 38x29,10 31x22,12 39x28,20 hv 38x29 10-14 31x22 18x27 46-41 17-22 40-34 22-28 44-40 13-19 24x13}

17x28 {diepte 20, 3.3 sec, 18x27,12 17x28,12 hv 18x27 38x29 17-22 39-34 10-14 46-41 22-28 40-35 11-17 41-37 6-11}

22. 38x29 {diepte 7, 0.0 sec, 38x29,22 hv 38x29 11-17 46-41 18-22 43-38}

10-14 {diepte 17, 4.2 sec, 11-17,12 10-14,10 12-17,6 18-23,6 11-16,2 9-14,-2 18-22,-4 28-32,-32 15-20,-70 28-33,-86 13-19,-286 hv 11-17 46-41 18-22 40-34 10-14 44-40 22-27 41-37 7-11 37-31 28-32}

23. 30-25 {diepte 17, 4.3 sec, 46-41,8 36-31,14 40-35,14 30-25,14 42-37,14 39-34,24 40-34,70 26-21,100 29-23,200 43-38,268 42-38,292 24-19,398 24-20,398 39-33,402 hv 46-41 11-17 41-37 6-11 43-38 18-23 29x18 12x23 37-32 28x37 42x31}

11-17 {diepte 17, 3.8 sec, 11-17,14 18-23,10 12-17,8 11-16,4 18-22,2 4-10,-12 28-32,-36 15-20,-66 28-33,-86 14-19,-88 13-19,-284 14-20,-430 hv 11-17 46-41 18-22 36-31 17-21 26x17 12x21 43-38 21-27 41-36 8-12}

24. 40-35 {diepte 17, 3.9 sec, 46-41,10 40-35,12 36-31,14 39-34,14 40-34,16 42-37,18 42-38,92 26-21,104 25-20,110 24-20,126 29-23,196 43-38,198 24-19,292 39-33,380 hv 46-41 18-22 42-38 28-32 38x18 12x45 24-20 15x24 44-40 45x34 39x10}

6-11 {diepte 17, 3.9 sec, 18-22,12 6-11,12 18-23,12 17-22,6 7-11,6 17-21,2 4-10,-10 28-32,-40 15-20,-68 14-19,-84 28-33,-86 13-19,-286 14-20,-448 hv 18-22 44-40 22-27 40-34 17-22 34-30 6-11 42-38 11-17 46-41 13-19}

25. 44-40 {diepte 17, 3.8 sec, 39-34,10 46-41,10 42-38,12 44-40,12 43-38,14 35-30,14 36-31,18 42-37,20 26-21,100 24-19,118 24-20,128 25-20,164 29-23,198 39-33,386 hv 39-34 18-23 29x18 12x23 34-30 13-19 24x13 9x18 30-24 18-22 44-39}

11-16 {diepte 18, 7.7 sec, 11-16,12 18-23,10 17-22,4 18-22,0 4-10,-10 28-32,-32 15-20,-66 14-19,-86 28-33,-86 17-21,-186 13-19,-286 14-20,-400 hv 11-16 40-34 16-21 46-41 21-27 42-38 17-22 38-33 13-19 24x13 8x19}

26. 35-30 {diepte 17, 3.9 sec, 46-41,10 40-34,12 35-30,16 39-34,18 42-37,18 36-31,18 39-33,22 49-44,22 26-21,104 25-20,152 29-23,186 43-38,262 42-38,264 24-20,388 24-19,412 hv 46-41 18-22 40-34 16-21 34-30 21-27 42-38 13-19 24x13 8x19 29-24}

18-22 {diepte 17, 3.5 sec, 16-21,12 18-22,6 17-22,2 18-23,2 17-21,0 7-11,0 4-10,-12 28-32,-40 15-20,-66 14-19,-86 28-33,-92 13-19,-296 14-20,-394 hv 16-21 36-31 18-23 29x18 13x22 46-41 9-13 43-38 21-27 41-36 12-18}

27. 40-35 {diepte 17, 4.1 sec, **46-41,2** **40-35,14** 39-34,14 36-31,14 49-44,16 39-33,18 40-34,20 29-23,100 26-21,102 42-38,264 43-38,276 42-37,334 25-20,500 24-19,506 24-20,534 hv 46-41 16-21 36-31 13-19 24x13 8x19 41-36 21-27 29-24 7-11 24x13}

16-21 {diepte 18, 5.2 sec, 16-21,0 13-19,0 13-18,0 12-18,-2 17-21,-2 22-27,-4 7-11,-8 4-10,-22 28-32,-38 15-20,-78 14-19,-86 28-33,-100 14-20,-356 hv 16-21 42-38 28-33 39x28 22x42 48x37 21-27 37-31 7-11 31x22 17x28}

28. 39-33 {diepte 18, 3.9 sec, **42-38,2** 46-41,6 39-34,10 43-38,14 49-44,14 **39-33,20** 42-37,22 29-23,100 36-31,104 24-19,218 24-20,224 25-20,362 hv 42-38 13-19 24x13 8x19 38-33 12-18 46-41 7-12 41-37 21-27 30-24}

28x39 {diepte 7, 0.0 sec, 28x39,30 hv 28x39 43x34 13-18 49-43 21-27 43-38 14-19 24x13}

29. 43x34 {diepte 7, 0.0 sec, 43x34,30 hv 43x34 13-18 49-43 21-27 43-38 14-19 24x13 8x19}

21-27 {diepte 18, 5.0 sec, 21-27,18 22-28,8 12-18,8 13-19,8 13-18,4 7-11,-2 14-19,-6 4-10,-14 22-27,-58 15-20,-72 14-20,-468 hv 21-27 46-41 12-18 49-43 13-19 24x13 8x19 43-38 15-20 38-33 7-12}

30. 24-19 {diepte 18, 3.4 sec, 46-41,18 48-43,20 49-44,20 49-43,22 42-38,24 42-37,24 24-19,28 26-21,100 36-31,118 29-23,132 24-20,178 25-20,200 hv 46-41 12-18 49-43 22-28 43-38 17-22 41-37 27-32 38x27 22x31 36x27} 13x33 {diepte 7, 0.0 sec, 13x33,12 hv 13x33 34-29 33x24 30x10 9-14 10x19 8-13 19x8 12x3}



Wim speelt 30. 24-29?

Hij was bang dat de zes schijven op zijn korte vleugel positioneel gezien erg slecht stonden. En deze zet gaf de mogelijkheid om er ongeschonden uit te ruilen. Zijn geringe nadeel wordt er nog iets door vergroot. Enkele andere oplossingen waren:

30. 46-41 12-18 31. 48-43 7-11 32. 42-38 22-28 33. 43-39 17-22 34. 39-33 28x39 35. 34x43 22-28 36. 43-39 11-17 37. 38-33 28-32 38. 24-20 15x24 39. 30x10 4x15 en

30. 48-43 22-28 31. 46-41 13-19 32. 24x13 9x18 33. 29-24 4-10 34. 42-37 8-13 35. 37-31 27-32 36. 43-38 32x43 37. 49x38 2-8 38. 41-37 17-21 39. 26x17 12x21 40. 38-33 28x39 41. 34x43

Steeds ontstaat er een ruil waarmee 29 en 34 verdwijnen.

31. 34-29 {diepte 19, 4.1 sec, 34-29,24 26-21,100 36-31,126 49-44,156 49-43,192 48-43,198 46-41,202 30-24,214 42-37,242 42-38,242 25-20,310 hv 34-29 33x24 30x10 9-14 10x19 8-13 19x8 2x13 46-41 22-28 41-37}

33x24 {diepte 7, 0.0 sec, 33x24,30 hv 33x24 30x10 9-14 10x19 8-13 19x8 12x3 35-30 22-28}

32. 30x10 {diepte 7, 0.0 sec, 30x10,30 hv 30x10 9-14 10x19 8-13 19x8 12x3 35-30 22-28}

9-14 {diepte 18, 3.6 sec, 9-14,26 9-13,-84 7-11,-86 8-13,-112 12-18,-114 27-32,-178 22-28,-202 27-31,-242 17-21,-242 15-20,-304 hv 9-14 10x19 8-13 19x8 2x13 46-41 12-18 42-38 22-28 41-37 17-22}

33. 10x19 {diepte 7, 0.0 sec, 10x19,22 hv 10x19 8-13 19x8 2x13 42-38 22-28 49-43 12-18}

4-10 {diepte 18, 3.7 sec, 8-13,28 4-10,20 27-31,6 4-9,-64 22-28,-68 27-32,-68 12-18,-78 7-11,-110 15-20,-160 17-21,-272 hv 8-13 19x8 2x13 46-41 22-28 41-37 17-22 42-38 12-18 38-32 27x38}

34. 35-30 {diepte 18, 4.5 sec, 35-30,26 42-38,26 46-41,28 48-43,36 42-37,46 49-43,52 49-44,60 36-31,72 26-21,108 19-14,114 19-13,144 25-20,220 hv 35-30 12-18 30-24 7-12 46-41 8-13 19x8 2x13 49-43 10-14 43-38}

27-31 {diepte 19, 6.2 sec, 12-18,30 8-13,1 27-31,1 22-28,1 27-32,-12 7-11,-48 10-14,-80 17-21,-280 15-20,-596 hv 12-18 30-24 7-12 46-41 8-13 19x8 2x13 41-37 10-14 37-31 18-23}



Jos speelt 34. ... 27-31?

Hij verliest zijn geringe voordeel.

Na 34. ... 12-18 35. 46-41 8-13 36. 19x8 2x13 37. 42-38 10-14 komt Wim steeds slechter te staan.

Hij kan dan een noodgreep uitvoeren met

38. 36-31 27x47 39. 26-21 47x35 40. 21x1 35-19 41. 1x40

waarna een interessant eindspel is ontstaan,

met voor beide spelers een dam,

waarbij Jos een schijf meer heeft en een vangstelling gereed heeft staan.

35. 36x18 {diepte 7, 0.0 sec, 36x18,-14 hv 36x18 12x14 42-38 14-19 38-33 10-14 33-29}

12x14 {diepte 7, 0.0 sec, 12x14,-14 hv 12x14 42-38 17-22 30-24 14-19}

36. 42-38 {diepte 18, 3.9 sec, 42-38,-2 46-41,1 49-44,1 49-43,1 48-43,2 30-24,6 42-37,12 26-21,86 25-20,330 hv 42-38 15-20 38-33 8-13 49-44 13-19 44-40 2-8 46-41 20-24 40-35}

7-12 {diepte 19, 6.1 sec, 14-19,1 15-20,0 7-12,0 8-13,0 17-22,-4 7-11,-4 8-12,-6 17-21,-100 14-20,-608 hv 14-19 46-41 10-14 30-24 19x30 25x34 7-12 41-37 15-20 37-32 8-13}

37. 38-33 {diepte 19, 5.3 sec, 46-41,1 38-33,1 49-43,1 48-43,2 48-42,2 49-44,2 30-24,6 38-32,12 26-21,108 25-20,376 hv 46-41 14-19 38-33 10-14 41-37 12-18 30-24 19x30 25x34 14-19 37-32}

12-18 {diepte 19, 5.1 sec, 12-18,1 14-19,0 8-13,0 17-21,0 15-20,0 2-7,-6 17-22,-6 14-20,-786 hv 12-18 46-41 15-20 41-36 20-24 30x19 14x23 25-20 8-13 20-15 10-14}

38. 33-29 {diepte 18, 4.4 sec, 48-42,1 46-41,1 49-43,1 33-29,1 49-44,1 30-24,1 48-43,2 33-28,58 26-21,90 25-20,446 hv 48-42 14-19 46-41 10-14 30-24 19x30 25x34 15-20 41-37 8-13 37-32}

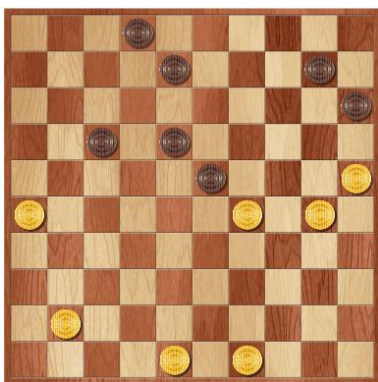
14-19 {diepte 19, 4.7 sec, 14-19,1 15-20,0 17-22,-2 8-12,-5 18-22,-6 8-13,-10 2-7,-12 18-23,-106 17-21,-338 14-20,-636 hv 14-19 46-41 8-12 41-37 19-24 30x19 17-21 26x8 2x33}

39. 46-41 {diepte 18, 3.8 sec, 46-41,2 49-43,3 49-44,6 30-24,12 48-43,20 29-24,42 26-21,100 29-23,174 48-42,296 25-20,800 hv 46-41 10-14 30-24 19x30 25x34 18-22 49-43 8-13 34-30 22-27 43-38}

19-23 {diepte 18, 4.8 sec, 10-14,2 19-23,1 19-24,1 8-12,1 8-13,1 2-7,1 17-22,0 18-22,-3 18-23,-3 17-21,-16 15-20,-2566 hv 10-14 41-37 19-23 37-32 23x34 30x39 15-20 39-33 20-24 48-42 8-13}

40. 29-24 {diepte 19, 4.6 sec, 41-37,1 41-36,3 48-42,3 48-43,3 49-44,3 49-43,4 29-24,26 26-21,104 30-24,166 25-20,662 hv 41-37 23x34 30x39 18-23 39-33 10-14 37-32 17-22 32-27 22x31 26x37}

18-22 {diepte 18, 3.5 sec, 23-28,22 18-22,22 8-13,10 2-7,1 8-12,1 17-22,1 10-14,-3 23-29,-98 17-21,-104 15-20,-752 hv 23-28 41-36 10-14 36-31 8-13 31-27 17-22 25-20 14x34 49-44 22x31}



Wim speelt 40. 29-24?

Hij loopt onnodig een gering nadeel op.

Wim veronderstelde dat de ruil terug hem teveel terreinverlies zou opleveren.

Maar dat valt reuze mee.

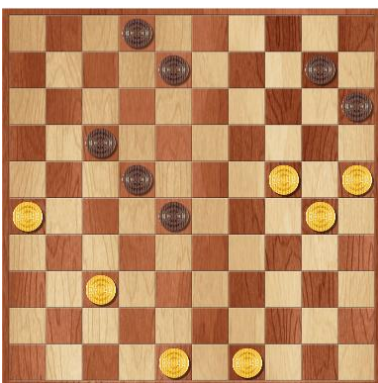
Na: 40. 41-37 23x34 41. 30x39 10-14 42. 39-33 18-23 43. 37-32 is er geen vuiltje aan de lucht.

41. 41-37 {diepte 18, 4.5 sec, 41-37,22 48-43,50 48-42,56 49-43,62 49-44,76 41-36,110 24-19,134 26-21,180 25-20,234 24-20,450 hv 41-37 23-28 37-31 10-14 48-43 8-13 31-27 22x31 26x37 17-21 43-38}

23-28 {diepte 19, 7.3 sec, 23-28,16 22-28,3 2-7,1 8-12,1 8-13,1 10-14,1 23-29,-116 15-20,-2532 17-21,-2532 22-27,-2598 hv 23-28 37-31 10-14 48-42 17-21 26x17 22x11 42-38 11-17 24-19 14x23}

42. 48-43 {diepte 19, 6.2 sec, 37-31,2 49-43,66 25-20,92 24-19,106 48-42,130 48-43,146 49-44,154 26-21,320 37-32,544 24-20,744 hv 37-31 8-13 25-20 2-7 30-25 13-18 49-43 17-21 26x17 22x11 31-27}

22-27 {diepte 19, 3.5 sec, 22-27,166 8-13,3 10-14,1 2-7,1 28-32,1 28-33,1 17-21,-1 8-12,-3 15-20,-2516 hv 22-27 43-38 10-14 49-44 8-13 44-40 2-8 40-35 28-33 38x29 13-18}



Wim speelt 42. 48-43?

Zijn geringe nadeel wordt onnodig vergroot.

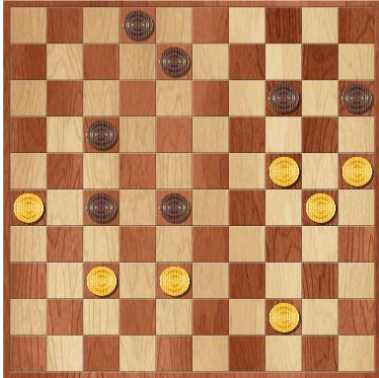
Dat was te voorkomen met:

42. 37-31 10-14 43. 31-27 22x31 44. 26x37 8-13 45. 49-44 17-22 46. 44-40 14-19

47. 40-35 22-27 48. 25-20 27-32 49. 37-31 28-33 50. 30-25 19x30 51. 25x34 15x24

52. 34-29 met een gelijkwaardige stand.

- 43.** 43-38 {diepte 19, 4.8 sec, 43-38,174 43-39,430 26-21,514 49-44,550 37-32,598 37-31,600 25-20,630 24-20,2472 24-19,2630 hv 43-38 10-14 49-44 8-13 44-39 2-8 38-32 27x38 39-33 38x20 37-31}
 10-14 {diepte 15, 4.4 sec, 10-14,108 8-13,84 17-22,82 2-7,54 28-33,12 8-12,-3 17-21,-54 27-31,-136 27-32,-136 28-32,-144 15-20,-990 hv 10-14 24-19 14x23 30-24 8-13 24-19 13x24 25-20 23-29 20-14 27-31}
- 44.** 49-44 {diepte 18, 3.4 sec, 49-44,124 49-43,214 24-19,310 38-32,582 26-21,588 37-32,674 38-33,982 37-31,1034 24-20,2522 25-20,2594 hv 49-44 8-13 37-32 28x37 38-33 27-32 44-40 37-42 40-35 14-20 25x14}
14-19 {diepte 17, 3.5 sec, **8-13,180** 17-22,80 8-12,74 2-7,66 28-33,14 **14-19,3** 17-21,-3 14-20,-3 27-31,-3 27-32,-82 15-20,-88 28-32,-148 hv 8-13 44-40 2-8 40-35 28-33 38x29 13-18 24-19 14x34 30x39 27-31}

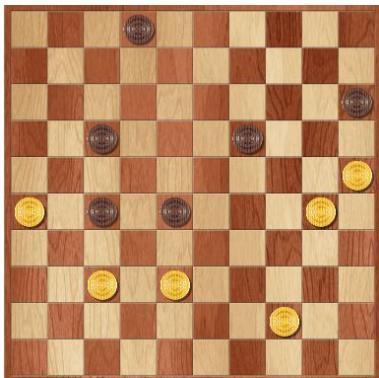


Jos speelt 44. ... 14-19?

Hij mist de winst. Hier had gemoeten:

44. 49-44 8-13 45. 44-40 2-8 46. 40-35 28-33 47. 38x29 13-18 48. 24-19 14x34
 49. 30x39 27-31 50. 37-32 31-36 51. 35-30 18-23 52. 32-27 8-12 53. 30-24 36-41
 54. 27-22 17x28 55. 39-34 28-33 56. 24-20 15x24 57. 34-30 24x35 58. 25-20 35-40
 59. 20-15 40-44 60. 15-10 41-47 61. 10-4 47-36 62. 26-21 33-38 63. 21-16 44-49
 winst en indien bij zet 46 niet 40-35 maar 40-34 wordt gespeeld dan volgt:
 44. 49-44 8-13 45. 44-40 2-8 46. 40-34 8-12 47. 38-33 28x39 48. 34x43 17-22
 49. 43-39 22-28 50. 39-34 12-17 51. 34-29 27-31 52. 37-32 28x37 53. 29-23 31-36
 54. 25-20 14x34 55. 23-19 15-20 56. 24x15 13x24 57. 15-10 34-40 58. 10-4 40-44
 59. 4-10 36-41 60. 10-15 24-30 61. 15-33 44-50 62. 33x6 30-34 winst

- 45.** 24x13 {diepte 7, 0.0 sec, 24x13,46 hv 24x13 8x19 44-39 19-23 38-33 17-22 39-34 28x39}
 8x19 {diepte 7, 0.0 sec, 8x19,46 hv 8x19 44-39 19-23 38-33 17-22 39-34 28x39 34x43}
- 46.** 44-40 {diepte 16, 4.1 sec, 44-39,3 44-40,3 26-21,306 37-32,2482 30-24,2496 38-32,2538 37-31,2586 25-20,2596 38-33,3986 hv 44-39 19-23 38-33 17-22 37-32 27x29 30-24 29x20 25x14}
 19-23 {diepte 20, 4.1 sec, 19-23,3 27-31,1 2-8,1 17-22,1 2-7,1 19-24,1 28-33,1 27-32,-3 28-32,-216 17-21,-472 15-20,-3996 hv 19-23 40-34 27-31 37-32 28x37 38-32 37x28 26x37 28-33 30-24 17-21}



Wim speelt 46. 44-40

Dragon Dammen geeft 44-39 aan als betere zet.

Kingsrow waardeert beide zetten op remise.

Dragon Dammen geeft als beste voortzetting:

46. 44-39 19-23 47. 30-24 27-31 48. 38-33 31x42 49. 33x11 42-48 50. 39-33 48-37
 51. 11-6 remise.
 Kingsrow zou spelen:
 46. 44-39 19-23 47. 30-24 27-31 48. 38-33 31x42 49. 33x11 42-48 50. 39-33 23-29
 51. 11-7 2x11 52. 24-19 29x38 53. 19-13 15-20 54. 25x14 11-17 55. 26-21 17x26 56.
 13-9 26-31 57. 9-4 31-37 58. 14-10 37-42 59. 10-5 42-47 met hetzelfde resultaat.

- 47.** 40-34 {diepte 19, 7.2 sec, 30-24,3 40-34,3 40-35,222 26-21,384 38-32,616 37-32,2510 37-31,2544 38-33,2606 25-20,3990 hv 30-24 27-31 37-32 28x37 38-32 37x28 26x37 28-33 40-34 2-8 25-20}
 27-31 {diepte 17, 3.4 sec, 27-31,3 17-22,1 2-8,1 2-7,1 27-32,1 15-20,-3 28-33,-10 17-21,-580 28-32,-2530 23-29,-3994 hv 27-31 37-32 28x37 38-32 37x28 26x37 28-33 30-24 33-38 37-32 38x27}
- 48.** 37-32 {diepte 17, 3.3 sec, 37-32,3 30-24,2482 25-20,2572 26-21,2596 38-32,2630 38-33,2714 34-29,3994 hv 37-32 28x37 38-32 37x28 26x37 28-33 30-24 17-21 25-20 23-28 20-14}
 28x37 {diepte 7, 0.0 sec, 28x37,100 hv 28x37 38-32 37x28 26x37 17-22 37-31 28-33 31-26}
- 49.** 38-32 {diepte 18, 4.3 sec, 38-32,3 30-24,600 38-33,912 26-21,2588 34-29,2620 25-20,2820 hv 38-32 37x28 26x37 17-21 30-24 21-27 25-20 27-32 20-14 32x41}
 37x28 {diepte 7, 0.0 sec, 37x28,82 hv 37x28 26x37 17-21 30-24 28-33 37-32 21-26 25-20}

- 50.** 26x37 {diepte 7, 0.0 sec, 26x37,82 hv 26x37 28-33 37-32 17-21 30-24 21-26 25-20}
 17-22 {diepte 23, 6.3 sec, 17-21,3 28-33,3 2-8,3 17-22,3 2-7,3 15-20,1 28-32,-2706 23-29,-3978 hv 17-21 30-24 28-33 25-20 33-38 37-32 38x27}
- 51.** 30-24 {diepte 19, 3.5 sec, 30-24,3 37-31,2598 34-29,3978 37-32,3982 25-20,3990 hv 30-24 22-27 25-20 27-32 20-14 32x41}
 22-27 {diepte 24, 5.1 sec, 2-8,3 22-27,3 28-33,3 2-7,3 15-20,1 28-32,-2710 23-29,-3980 hv 2-8 25-20 8-13 20-14 22-27 34-29 23x34}
- 52.** 25-20 {diepte 18, 5.0 sec, 25-20,3 34-29,2482 34-30,2612 37-32,2682 24-20,2682 37-31,2704 24-19,3990 hv 25-20 27-32 20-14 32x41}
 27-32 {diepte 25, 4.7 sec, 27-32,3 2-8,3 28-33,3 2-7,3 27-31,1 28-32,-3 23-29,-3988 hv 27-32 20-14 32x41}
- 53.** 20-14 {diepte 20, 5.9 sec, 20-14,3 37-31,2524 34-29,2702 34-30,3984 24-19,3988 hv 20-14 32x41}
 32x41 {diepte 7, 0.0 sec, 32x41,3 hv 32x41}
- 54.** 14-9 {diepte 18, 5.0 sec, 14-9,3 34-29,2648 24-20,2684 34-30,3986 14-10,3990 24-19,3990 hv 14-9}
 28-33 {diepte 61, 0.0 sec, 41-46,5 15-20,3 2-8,3 28-33,3 2-7,3 28-32,3 23-29,1 41-47,-3976 hv 41-46}
- 55.** 9-3 {diepte 17, 4.6 sec, 9-3,1 9-4,2524 24-20,2622 34-30,2634 34-29,2646 24-19,3992 hv 9-3}
 41-47 {diepte 61, 1.4 sec, 41-47,3 41-46,3 23-28,1 23-29,-3 33-39,-3 15-20,-3 33-38,-3982 2-7,-3984 2-8,-3996 hv 41-47}
- 56.** 3-25 {diepte 16, 4.5 sec, 24-20,3 3-14,3 3-25,3 3-26,2510 3-21,2614 3-17,2614 34-29,2658 3-20,3984 3-8,3990 3-12,3992 3-9,3992 34-30,3992 24-19,3996 hv 24-20 15x24 3-14 23-28 14x32}
 23-29 {diepte 56, 3.3 sec, 23-29,3 2-7,3 23-28,3 33-38,3 47-42,3 47-38,3 47-36,3 15-20,1 33-39,-3984 47-41,-3988 2-8,-3992 hv 23-29 34x23 47-41 24-19 2-7}
- 57.** 34x23 {diepte 7, 0.0 sec, 34x23,3 hv 34x23 47-41 24-19 2-7}
 47-41 {diepte 61, 0.0 sec, 2-8,3 33-39,3 2-7,3 33-38,3 47-42,3 47-38,3 47-36,3 47-41,3 15-20,1 hv 2-8}
- 58.** 23-18 {diepte 22, 3.9 sec, 24-19,3 23-18,3 23-19,2694 25-30,2694 24-20,2706 25-48,2706 25-3,2706 25-9,3994 25-20,3994 25-14,3996 25-34,3998 25-39,3998 25-43,3998 hv 24-19 2-8}
 41-36 {diepte 39, 3.6 sec, 2-7,3 33-38,3 41-47,3 41-46,3 41-37,3 41-32,3 41-28,3 41-10,3 41-5,3 41-36,3 33-39,1 15-20,-3 41-19,-3 41-14,-3 41-23,-3990 2-8,-3990 hv 2-7}
- 59.** 18-12 {diepte 22, 4.8 sec, 18-12,3 18-13,2694 25-30,2696 24-20,2702 24-19,2706 25-48,2706 25-3,2706 25-9,3994 25-20,3994 25-34,3998 25-39,3998 25-43,3998 25-14,3998 hv 18-12 36-4}
 33-38 {diepte 40, 3.7 sec, 33-38,3 36-41,3 36-47,3 36-31,3 36-27,3 36-22,3 36-4,3 36-13,3 33-39,1 15-20,1 2-8,-3 2-7,-3 36-9,-3 36-18,-3980 hv 33-38}
- 60.** 25-30 {diepte 26, 4.4 sec, 25-30,3 25-14,3 12-8,3 25-48,3 25-34,3 25-39,3 24-20,3 24-19,3 25-3,3 25-20,3 12-7,2702 25-9,3992 25-43,3992 hv 25-30 38-42 12-7 2x11}
 {diepte 61, 0.0 sec, 38-42,3 36-41,3 36-47,3 36-31,3 36-27,3 36-22,3 36-9,3 36-4,3 38-43,1 15-20,1 2-8,-3 2-7,-3 36-18,-3 36-13,-3992 hv 38-42}