

Analyse met Dragon Dammen:

1. 33-29 17-21 2. 39-33 21-26 3. 44-39 16-21 4. 32-27 21x32 5. 37x28 26x37 6. 41x32 11-17 7. 36-31 6-11 8. 42-37 19-23 9. 28x19 14x23 10. 46-41 10-14 11. 50-44 5-10 12. 35-30 20-25 13. 30-24 14-20 14. 32-28 23x32 15. 37x28 18-22 16. 41-37 11-16 17. 28-23 13-18

(12-18 is interessant 18. 23x12x21 16x27x36 19. 38-32 7-12 20. 33-28 22x33 21. 39x28 +0.08 at 16 ply)

18. 40-35 16-21 19. 31-26 1-6

(7-11 may be better 20. 34-30 25x34 21. 39x30 20-25 22. 44-39 25x34 23. 39x30 +0.14 at 18 ply)

20. 34-30 +0.08 at 18 ply

(20. 37-32 ! 7-11 21. 32-28 21-27 22. 44-40 9-14 23. 48-42 +0.45 at 17 ply)

... 25x34 21. 39x30 6-11

(20-25 may be better 22. 44-39 25x34 23. 39x30 7-11 24. 30-25 10-14 +0.08 at 16 ply)

22. 44-39 21-27 23. 37-32 11-16 24. 32x21 16x27 25. 45-40

(25. 30-25 ! 10-14 26. 24-19 9-13 27. 19x10 4-9 28. 25x14 15x4 29. 35-30 9x20 +0.25 at 17 ply)

7-11

(20-25 looks better 26. 40-34 7-11 27. 48-42 9-14 28. 24-19 3-9 -0.02 at 19 ply)

26. 40-34

(26. 30-25 !! 10-14 27. 24-19 9-13 28. 19x10 4-9 29. 25x14 15x4 30. 35-30 9x20 31. 40-35 3-9 32. 30-24 20-25 33. 48-42 4-10 34. 49-44 10-15 35. 47-41 11-16 36. 41-36 +1.23 at 18 ply)

(20-25 is interessant 27. 48-42 9-14 28. 24-19 11-16 29. 30-24 14-20 +0.06 at 18 ply)

27. 47-41 20-25 28. 24-19 13x24 29. 30x19 8-13 30. 19x8 2x13 31. 34-30 25x34 32. 39x30 10-14 33. 30-24 13-19 34. 24x13 18x9 35. 35-30 14-19 ? +1.42 at 20 ply

(9-13 is better 36. 41-37 13-19 37. 26-21 19x28x39 38. 21x32 14-19 39. 43x34 -0.06 at 19 ply)

36. 23x14 9x20 37. 29-23 4-10 38. 33-29 3-8

(20-25 is interessant 39. 30-24 10-14 40. 43-39 3-8 41. 39-33 14-20 42. 23-18 12x23x34 43. 33-29 34x23 44. 48-43 20x29 45. 38-33 29x38 46. 43x32x21x12x3 25-30 47. 26-21 30-35 48. 3-17 22-27 +1.94 at 17 ply)

39. 43-39 11-16 40. 39-34 22-28 41. 23x32x21 16x27 42. 29-23 8-13 43. 34-29

(43. 48-43 may be better 10-14 44. 49-44 20-25 45. 30-24 14-20 46. 34-29 13-18 47. 23-19 17-22 48. 41-37 25-30 49. 24x35 12-17 50. 19-14 20x9 51. 37-32 17-21 52. 26x17x28 27-31 53. 28-23 +2.64 at 17 ply)

... 20-25 44. 30-24 10-14 45. 38-33 13-18

(25-30 is interessant 46. 24x35 13-19 47. 33-28 15-20 48. 35-30 20-25 49. 41-36 25x34 50. 29x40 27-32 51. 28x37 19x28 52. 36-31 17-22 53. 26-21 14-19 54. 49-44 28-33 55. 37-32 19-24 +7.15 at 18 ply)

46. 24-20 15x24 47. 29x20x9 18x29x38 48. 48-43

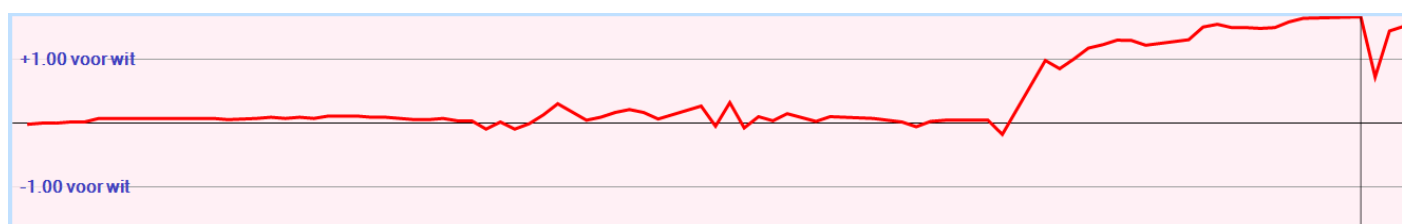
(48. 9-3 ! 25-30 49. 49-44 30-35 50. 41-36 27-32 51. 36-31 12-18 52. 3x21 18-23 53. 21-16 23-28 54. 31-27 32x21 55. 16x32x23 35-40 56. 44x35 38-43 57. 48x39

and white wins +30.00 at 17 ply)

38-42

(27-32 is better 49. 9-4 38-42 50. 43-38 42x33 51. 4-15 33-39 52. 15-24 25-30 53. 24x35 32-38 54. 41-37 39-44 55. 49x40 38-43 56. 35-24 12-18 +0.05 at 22 ply)

49. 41-37 42x31 50. 26x37 black loses the game (19 ply)



Analyse met Kingsrow:

1. 33-29 {34-29(0/28)* 34-30(0/29)* 31-27(0/31)? 32-27(0/31)? 31-26(0/28)? 32-28(0/26)? 33-29(2/26)? 33-28(2/26)? 35-30(6/26)?}
17-21 {17-21(2/25)* 17-22(2/26)? 19-24(0/30)? 20-24(0/27)? 18-23(0/26)? 16-21(0/25)? 19-23(0/25)? 18-22(0/24)? 20-25(0/23)?}
2. 39-33 {39-33(2/24)* 32-27(2/23)* 32-28(2/24)? 34-30(2/17)? 31-26(4/17)? 38-33(4/14)? 31-27(6/14)? 29-23(14/14)?}
21-26 {21-26(2/23)* 11-17(0/25)? 20-25(0/21)? 20-24(0/20)? 19-24(-2/20)? 19-23(-2/18)? 18-23(-4/15)? 12-17(-4/13)? 18-22(-4/13)? 21-27(-6/15)?}
3. 44-39 {44-39(2/22)* 32-28(2/22)? 34-30(4/15)? 33-28(6/13)? 31-27(6/12)? 43-39(6/11)? 32-27(10/8)?}
16-21 {20-24(2/21)* 11-17(0/23)? 19-24(-2/18)? 18-22(-2/16)? 20-25(-2/16)? 16-21(-4/13)? 19-23(-4/12)? 18-23(-8/7)?}
4. 32-27 {31-27(-4/12)* 32-28(2/20)?}
21x32 {diepte 7, 0.0 sec, 21x32,0 hv 21x32 37x28 26x37 41x32 19-23 28x19 14x23 35-30}
5. 37x28 {diepte 22, 5.6 sec, 37x28,2 38x27,26 hv 37x28 26x37 41x32 19-23 28x19 14x23 35-30 11-17 50-44 10-14 30-25}
26x37 {26x37(-2/6)*}
6. 41x32 {41x32(-2/5)*}
11-17 {19-23(-2/3)* 20-24(-2/4)*}
7. 36-31 {diepte 18, 4.5 sec, 50-44,0 42-37,4 29-24,4 46-41,4 49-44,4 36-31,6 47-41,6 29-23,92 35-30,100 28-22,106 28-23,106 32-27,202 34-30,204 hv 50-44 19-23 28x19 14x23 35-30 10-14 30-25 13-19 46-41 6-11 42-37}
6-11 {diepte 17, 3.3 sec, 19-23,6 6-11,4 7-11,0 20-24,0 20-25,0 17-21,0 19-24,-6 18-22,-6 18-23,-8 17-22,-84 hv 19-23 28x19 14x23 46-41 10-14 35-30 20-25 42-37 17-22 41-36 5-10}
8. 42-37 {diepte 18, 5.2 sec, 42-37,0 46-41,6 31-26,6 50-44,6 47-41,6 49-44,8 29-24,10 31-27,90 35-30,102 29-23,118 32-27,198 34-30,204 28-22,304 28-23,310 hv 42-37 20-24 29x20 14x25 46-41 1-6 50-44 10-14 41-36 5-10 47-42}
19-23 {diepte 19, 6.9 sec, 19-23,4 20-24,2 1-6,0 17-21,0 20-25,0 11-16,-4 19-24,-4 18-23,-6 18-22,-8 17-22,-186 hv 19-23 28x19 14x23 46-41 20-25 32-28 23x32 37x28 10-14 41-36 1-6}
9. 28x19 {diepte 7, 0.0 sec, 28x19,0 hv 28x19 14x23 35-30 10-14 30-24 14-19 46-41}
14x23 {diepte 21, 3.4 sec, 14x23,6 13x24,-2 hv 14x23 46-41 10-14 50-44 5-10 41-36 1-6 47-42 20-25 33-28 15-20}
10. 46-41 {diepte 18, 6.1 sec, 46-41,4 50-44,6 47-42,8 48-42,8 31-26,8 49-44,8 47-41,10 31-27,10 35-30,12 32-27,14 32-28,104 29-24,106 33-28,106 34-30,204 hv 46-41 10-14 50-44 5-10 47-42 20-24 29x20 15x24 34-29 23x34 40x20}
10-14 {diepte 18, 5.4 sec, 10-14,4 20-25,4 9-14,2 13-19,2 20-24,2 11-16,2 1-6,0 17-21,-82 23-28,-94 17-22,-174 18-22,-198 hv 10-14 50-44 5-10 41-36 1-6 47-42 20-25 33-28 13-19 38-33 17-22}
11. 50-44 {diepte 18, 5.5 sec, 35-30,2 50-44,6 47-42,6 48-42,8 41-36,8 49-44,8 32-28,8 31-27,10 31-26,10 32-27,12 29-24,106 33-28,108 34-30,202 hv 35-30 20-25 30-24 5-10 50-44 1-6 32-28 23x32 37x28 17-22 28x17}
5-10 {diepte 18, 4.8 sec, 20-25,6 5-10,4 14-19,4 1-6,4 13-19,2 4-10,0 20-24,0 11-16,0 17-21,-88 23-28,-94 17-22,-174 18-22,-198 hv 20-25 32-28 23x32 37x28 14-20 38-32 5-10 43-38 1-6 41-37 20-24}
12. 35-30 {diepte 19, 5.8 sec, 35-30,2 47-42,4 48-42,6 31-27,8 32-28,8 31-26,8 41-36,10 32-27,10 33-28,104 29-24,106 34-30,200 hv 35-30 20-25 30-24 14-20 32-28 23x32 37x28 10-14 41-37 14-19 40-35}
20-25 {diepte 19, 5.0 sec, 20-25,2 1-6,0 11-16,-2 17-21,-80 23-28,-94 13-19,-126 17-22,-170 18-22,-194 20-24,-200 14-19,-384 hv 20-25 30-24 1-6 32-28 23x32 37x28 14-19 41-36 19x30 29-23 18x29}
13. 30-24 {diepte 19, 5.7 sec, 30-24,2 48-42,6 40-35,6 41-36,12 31-26,12 47-42,12 31-27,18 32-28,24 32-27,30 29-24,100 33-28,136 hv 30-24 14-20 32-28 23x32 37x28 10-14 28-23 17-21 41-37 11-16 48-42}
14-20 {diepte 18, 4.1 sec, 1-6,4 14-20,2 11-16,2 14-19,-6 15-20,-86 17-21,-88 23-28,-92 25-30,-100 17-22,-174 18-22,-194 13-19,-206 hv 1-6 32-28 23x32 37x28 14-19 41-36 19x30 29-23 18x29 33x35 10-14}
14. 32-28 {diepte 19, 5.2 sec, 32-28,0 33-28,2 48-42,4 47-42,8 31-26,10 41-36,10 40-35,10 31-27,12 32-27,28 24-19,96 34-30,208 hv 32-28 23x32 37x28 10-14 41-37 14-19 40-35 19x30 35x24 9-14 28-23}
23x32 {diepte 7, 0.0 sec, 23x32,-2 hv 23x32 37x28 10-14 31-26 11-16 48-42}

15. 37x28 {diepte 21, 4.9 sec, 37x28,2 38x27,102 hv 37x28 11-16 38-32 10-14 41-37 7-11 28-23 1-7 33-28 17-21 31-26}
 18-22 {diepte 19, 6.3 sec, 10-14,0 11-16,0 17-21,0 18-22,0 1-6,-2 9-14,-4 18-23,-6 17-22,-172 13-19,-188 25-30,-472 hv 10-14 41-37 11-16 38-32 14-19 43-38 19x30 29-23 18x29 33x35 9-14}
16. 41-37 {diepte 18, 5.3 sec, 41-37,0 48-42,0 38-32,0 41-36,2 31-26,4 40-35,4 47-42,6 31-27,70 24-19,82 28-23,182 29-23,184 34-30,282 hv 41-37 13-18 31-26 11-16 37-32 9-13 48-42 4-9 42-37 10-14 47-41}
 11-16 {diepte 18, 4.1 sec, 13-18,2 1-6,-4 11-16,-6 12-18,-6 10-14,-8 22-27,-8 9-14,-14 13-19,-16 17-21,-188 25-30,-434 hv 13-18 48-42 9-13 31-26 11-16 37-32 4-9 42-37 10-14 40-35 17-21}
17. 28-23 {diepte 18, 5.3 sec, 38-32,-8 37-32,-2 47-41,-2 48-42,0 40-35,0 28-23,4 31-26,8 47-42,10 24-19,88 31-27,110 29-23,182 34-30,300 hv 38-32 7-11 43-38 1-6 48-42 10-14 40-35 2-7 49-43 16-21 31-26}
 13-18 {diepte 18, 5.3 sec, 13-18,2 17-21,2 12-18,-10 10-14,-94 22-28,-96 1-6,-100 9-14,-100 7-11,-102 22-27,-102 16-21,-178 25-30,-358 13-19,-388 hv 13-18 34-30 25x34 39x30 9-13 40-35 4-9 44-39 9-14 38-32 13-19}
- 18. 40-35** {diepte 18, 5.1 sec, **37-32**,-2 34-30,2 38-32,6 31-26,6 47-41,14 48-42,18 **40-35,24** 47-42,36 24-19,84 23-19,84 31-27,102 33-28,116 hv 37-32 9-13 32-28 10-14 40-35 14-19 23x14 20x9 38-32 16-21 31-26}
16-21 {diepte 18, 4.1 sec, **17-21,22** 10-14,2 9-13,0 8-13,-2 7-11,-6 9-14,-8 1-6,-10 **16-21,-22** 22-28,-108 22-27,-140 25-30,-436 hv 17-21 47-41 21-26 41-36 9-13 38-32 22-28 33x22 18x38 43x32 12-18}



Martijn maakt een foutje door niet 18.37-32, maar 40-35 te spelen.
 Het kleine voordeel gaat van hem naar Lambert.
 Ook Lambert maakt een foutje.
 Hij geeft het voordeel direct terug door te antwoorden met 16-21 in plaats van 17-21.

- 19.** 31-26 {diepte 18, 3.8 sec, 31-26,-22 34-30,8 48-42,10 38-32,10 44-40,14 47-42,16 47-41,20 45-40,32 35-30,52 23-19,80 24-19,92 37-32,112 33-28,112 31-27,118 hv 31-26 7-11 38-32 10-14 48-42 11-16 32-28 21-27 44-40 4-10 35-30}
 1-6 {diepte 19, 4.9 sec, **7-11,-16** 21-27,-18 9-14,-24 8-13,-26 9-13,-28 **1-6,-36** 22-27,-38 10-14,-44 22-28,-88 25-30,-446 hv 7-11 34-30 25x34 39x30 20-25 44-39 25x34 39x30 10-14 38-32 14-20}
- 20.** 34-30 {diepte 18, 3.6 sec, **37-32,-36** 48-42,-30 38-32,-22 **34-30,-16** 47-41,-16 44-40,-6 47-42,0 45-40,8 37-31,16 35-30,22 23-19,66 24-19,70 33-28,202 hv 37-32 9-14 32-28 4-9 48-42 9-13 35-30 21-27 45-40 13-19 24x13}
 25x34 {diepte 7, 0.0 sec, 25x34,-26 hv 25x34 39x30 9-13 38-32 6-11 32-28 3-9}
- 21.** 39x30 {diepte 23, 4.8 sec, 39x30,-14 29x40,86 hv 39x30 20-25 44-39 25x34 39x30 10-14 43-39 21-27 49-43 7-11 45-40}
 6-11 {diepte 19, 4.0 sec, **20-25,-16** 7-11,-28 **6-11,-32** 9-13,-40 8-13,-54 10-14,-74 22-27,-80 21-27,-84 22-28,-96 9-14,-238 hv 20-25 44-39 25x34 39x30 10-14 30-25 9-13 24-19 13x24 29x9 18x29}
22. 44-39 {diepte 19, 4.2 sec, 30-25,-32 44-39,-28 38-32,-26 43-39,-14 23-19,-12 48-42,-10 45-40,-2 47-41,2 44-40,2 47-42,4 37-32,52 24-19,94 33-28,218 37-31,300 hv 30-25 10-14 24-19 9-13 19x10 4-9 25x14 15x4 35-30 9x20 43-39}
 21-27 {diepte 20, 5.7 sec, 20-25,-32 21-27,-32 11-16,-42 8-13,-72 22-27,-78 10-14,-96 9-13,-98 22-28,-112 9-14,-260 hv 20-25 38-32 25x34 39x30 10-14 32-28 14-20 43-39 8-13 49-43 20-25}
23. 37-32 {diepte 19, 4.4 sec, 37-32,-36 30-25,-36 38-32,-18 48-42,-12 47-42,-6 23-19,-4 45-40,0 49-44,0 47-41,6 39-34,8 26-21,66 37-31,68 24-19,92 33-28,200 hv 37-32 20-25 32x21 25x34 39x30 11-16 48-42 16x27 24-19 7-11 30-25}
 11-16 {diepte 21, 4.9 sec, 11-16,-24 20-25,-32 10-14,-88 9-14,-94 9-13,-96 8-13,-96 27-31,-108 22-28,-196 17-21,-380 hv 11-16 32x21 16x27 30-25 10-14 24-19 9-13 19x10 4-9 25x14 15x4}

24. 32x21 {diepte 7, 0.0 sec, 32x21,-40 hv 32x21 16x27 30-25 10-14 39-34 9-13 38-32 27x38}

16x27 {diepte 7, 0.0 sec, 16x27,-28 hv 16x27 30-25 10-14 45-40 9-13 38-32 27x38 33x42}

25. 45-40 {diepte 19, 3.5 sec, 30-25,-24 47-41,-14 48-42,-12 38-32,-8 47-42,-6 45-40,0 49-44,4 23-19,4 39-34,6 26-21,72 24-19,114 33-28,138 hv 30-25 10-14 24-19 9-13 19x10 4-9 25x14 15x4 35-30 9x20 30-24}

7-11 {diepte 20, 4.3 sec, 20-25,2 9-13,-22 10-14,-30 7-11,-46 27-31,-74 27-32,-78 8-13,-88 17-21,-164 22-28,-178 9-14,-220 hv 20-25 40-34 7-11 48-42 11-16 47-41 8-13 24-19 13x24 30x19 15-20}



Weer geeft Martijn voordeel prijs.

Hij had 25. 30-25 moeten spelen.

En weer is Lambert zo vriendelijk om dat voordeel direct terug te geven.

Voor hem was 20-25 de aangewezen zet.

26. 40-34 {diepte 20, 5.2 sec, 30-25,-20 47-41,0 40-34,2 48-42,2 47-42,20 49-44,30 39-34,38 38-32,38 23-19,86 26-21,102 24-19,108 33-28,258 hv 30-25 10-14 24-19 9-13 19x10 4-9 25x14 15x4 35-30 9x20 30-25}

9-13 {diepte 20, 4.7 sec, 20-25,0 9-13,-12 10-14,-58 27-32,-76 27-31,-78 2-7,-94 11-16,-102 8-13,-130 9-14,-214 22-28,-282 17-21,-414 hv 20-25 48-42 11-16 47-41 8-13 41-36 2-8 42-37 27-31 36x27 22x42}

27. 47-41 {diepte 20, 3.5 sec, 48-42,-14 47-42,-12 47-41,-12 30-25,-8 49-44,0 24-19,12 38-32,84 26-21,100 23-19,104 33-28,172 hv 48-42 20-25 24-19 13x24 30x19 15-20 34-30 25x34 29x40 18x29 33x15}

20-25 {diepte 21, 6.0 sec, 20-25,-8 11-16,-12 27-32,-88 4-9,-88 2-7,-92 27-31,-92 22-28,-192 10-14,-218 3-9,-218 13-19,-360 17-21,-452 hv 20-25 48-42 11-16 24-19 13x24 30x19 15-20 34-30 25x34 29x40 18x29}

28. 24-19 {diepte 21, 5.3 sec, 24-19,-8 41-37,-4 48-42,0 41-36,24 49-44,42 26-21,114 23-19,142 24-20,186 38-32,200 33-28,258 hv 24-19 13x24 30x19 15-20 34-30 25x34 29x40 18x29 33x15 3-9 35-30}

13x24 {diepte 7, 0.0 sec, 13x24,10 hv 13x24 30x19 3-9 41-36 9-14 48-42 15-20}

29. 30x19 {diepte 23, 6.0 sec, 30x19,-14 29x20,276 hv 30x19 15-20 34-30 25x34 29x40 18x29 33x15 3-9 35-30 9-14 19-13}

8-13 {diepte 19, 3.7 sec, 15-20,-6 8-13,-10 4-9,-40 3-9,-50 11-16,-62 2-7,-66 27-32,-70 27-31,-94 22-28,-162 25-30,-200 10-14,-292 17-21,-370 hv 15-20 34-30 25x34 29x40 18x29 33x15 3-9 41-37 9-14 19-13 8x19}

30. 19x8 {diepte 7, 0.0 sec, 19x8,-24 hv 19x8 2x13 35-30 15-20 41-37 10-14 38-32 27x38}

2x13 {diepte 7, 0.0 sec, 2x13,-26 hv 2x13 34-30 25x34 39x30 10-14 30-24 13-19 24x13}

31. 34-30 {diepte 20, 5.7 sec, 35-30,-22 34-30,-4 41-37,0 48-42,0 41-36,12 49-44,40 23-19,88 38-32,92 26-21,108 29-24,184 33-28,196 hv 35-30 15-20 41-37 3-9 30-24 10-15 49-44 27-31 34-30 31x42 38x47}

25x34 {diepte 7, 0.0 sec, 25x34,-28 hv 25x34 39x30 10-14 30-24 13-19 24x13 18x9 35-30}

32. 39x30 {diepte 23, 6.8 sec, 39x30,-10 29x40,2 hv 39x30 10-14 30-24 13-19 24x13 18x9 41-37 27-31 43-39 31x42 38x47}

10-14 {diepte 18, 4.3 sec, 10-14,2 15-20,-14 3-8,-74 4-9,-86 3-9,-94 27-32,-94 11-16,-98 27-31,-98 22-28,-196 17-21,-426 13-19,-542 hv 10-14 30-24 13-19 24x13 18x9 41-37 9-13 35-30 13-19 26-21 19x39}

33. 30-24 {diepte 19, 4.5 sec, 30-24,-6 41-36,10 41-37,20 30-25,32 43-39,86 38-32,96 48-42,98 49-44,108 26-21,184 29-24,208 33-28,258 23-19,336 hv 30-24 13-19 24x13 18x9 41-37 9-13 29-24 4-9 33-29 11-16 35-30}

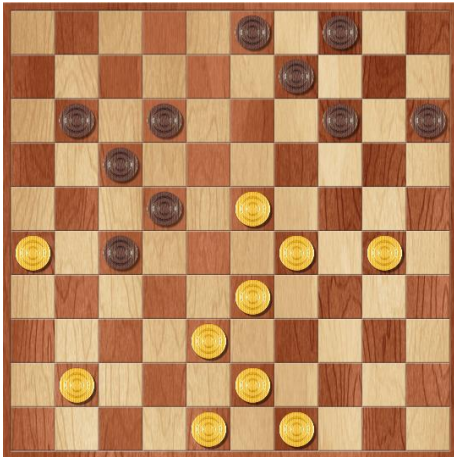
13-19 {diepte 19, 4.9 sec, 13-19,-6 14-20,-18 11-16,-20 15-20,-42 3-8,-66 3-9,-70 4-10,-72 27-32,-94 4-9,-98 27-31,-98 22-28,-180 14-19,-246 17-21,-550 hv 13-19 24x13 18x9 41-37 9-13 29-24 4-9 33-29 11-16 35-30 27-31}

34. 24x13 {diepte 7, 0.0 sec, 24x13,-8 hv 24x13 18x9 49-44 9-13 29-24 4-9 41-37 14-19}

18x9 {diepte 7, 0.0 sec, 18x9,-6 hv 18x9 35-30 9-13 29-24 4-9 41-37 14-19}

35. 35-30 {diepte 18, 4.1 sec, 41-37,-4 29-24,-2 43-39,0 35-30,0 41-36,2 49-44,16 38-32,16 26-21,96 48-42,106 23-18,136 23-19,138 33-28,256 hv 41-37 9-13 29-24 4-9 33-29 14-19 23x14 9x20 37-32 11-16 32x21}

14-19 {diepte 18, 4.4 sec, 9-13,0 3-8,-3 15-20,-4 11-16,-18 14-20,-80 4-10,-86 27-31,-102 **14-19,-106** 22-28,-198 12-18,-348 17-21,-426 27-32,-498 hv 9-13 41-37 13-19 26-21 19x39 21x32 11-16 43x34 12-18 30-24 4-9}



Hier ging het fout met 35. ... 14-19.

Nog niet direct verloren maar nadeel tegen een goede speler is bijna hetzelfde.

Goede zetten waren op dit moment nog 9-13, 3-8 en 15-20.

36. 23x14 {diepte 7, 0.0 sec, 23x14,-58 hv 23x14 9x20 29-23 4-9 33-29 3-8 30-24 9-14}

9x20 {diepte 7, 0.0 sec, 9x20,-58 hv 9x20 29-23 3-8 33-29 4-10 30-24 10-14}

37. 29-23 {diepte 18, 4.8 sec, 29-23,-108 41-36,-52 38-32,-40 30-24,-36 41-37,-34 43-39,-32 49-44,-20 48-42,-18 29-24,1 30-25,3 26-21,76 33-28,356 hv 29-23 4-9 33-29 9-13 43-39 11-16 39-33 27-31 26x37 16-21 30-24}

4-10 {diepte 18, 3.9 sec, 3-9,-96 4-9,-100 20-25,-110 11-16,-116 27-31,-118 **4-10,-118** 3-8,-134 20-24,-178 22-28,-238 12-18,-380 17-21,-466 27-32,-554 hv 3-9 33-29 9-13 30-24 4-9 43-39 20-25 39-33 11-16 48-42 22-28}

Door niet 3-9, maar 4-10 te spelen werd het probleem voor Lambert iets vergroot.

38. 33-29 {diepte 18, 4.7 sec, 33-29,-120 43-39,-120 41-36,-98 49-44,-92 48-42,-82 30-25,-56 41-37,-12 23-19,-10 26-21,90 23-18,108 33-28,130 30-24,218 38-32,332 hv 33-29 10-14 30-24 11-16 43-39 22-28 23x21 16x27 38-33 17-22 41-36}

3-8 {diepte 19, 4.7 sec, 3-9,-122 3-8,-122 11-16,-122 10-14,-124 20-25,-132 27-31,-150 20-24,-196 22-28,-320 12-18,-410 17-21,-456 27-32,-650 hv 3-9 30-24 10-14 43-39 9-13 39-33 27-31 26x37 17-21 38-32 11-17}

39. 43-39 {diepte 18, 4.6 sec, 43-39,-124 30-24,-120 38-33,-102 41-36,-100 49-44,-92 41-37,-62 48-42,-3 30-25,-2 38-32,74 26-21,74 23-19,178 29-24,226 23-18,292 hv 43-39 11-16 30-24 10-14 39-33 27-31 26x37 16-21 41-36 8-13 37-32}

11-16 {diepte 19, 4.8 sec, 11-16,-128 8-13,-130 10-14,-130 27-31,-140 20-25,-150 20-24,-212 22-28,-296 17-21,-484 12-18,-488 27-32,-692 hv 11-16 39-33 27-31 26x37 17-21 30-24 10-14 41-36 21-26 38-32 16-21}

40. 39-34 {diepte 18, 5.0 sec, 39-34,-152 30-24,-132 39-33,-132 48-42,-122 49-44,-118 48-43,-112 49-43,-112 38-33,-100 41-36,-94 41-37,-90 30-25,-88 38-32,20 26-21,72 23-19,100 29-24,212 23-18,564 hv 39-34 16-21 41-36 22-28 23x32 12-18 30-25 20-24 29x20 15x24 32-28}

22-28 {diepte 19, 4.1 sec, 22-28,-168 20-25,-180 16-21,-186 27-31,-186 8-13,-188 20-24,-226 17-21,-294 10-14,-340 12-18,-474 27-32,-742 hv 22-28 23x21 16x27 29-23 10-14 34-29 20-25 30-24 17-22 38-33 15-20}

41. 23x21 {diepte 7, 0.0 sec, 23x21,-118 hv 23x21 16x27 29-23 10-14 34-29 8-13 30-24 17-22}

16x27 {diepte 7, 0.0 sec, 16x27,-118 hv 16x27 30-24 12-18 34-30}

42. 29-23 {diepte 17, 4.9 sec, 29-23,-168 38-33,-146 41-37,-146 49-44,-142 48-43,-134 49-43,-120 41-36,-110 48-42,-96 30-25,-78 38-32,-40 30-24,-28 26-21,-4 29-24,382 hv 29-23 10-14 34-29 17-22 30-24 20-25 38-33 15-20 24x15 25-30 41-37}

8-13 {diepte 19, 4.1 sec, 10-14,-190 17-22,-218 20-25,-224 17-21,-224 **8-13,-228** 27-31,-282 20-24,-304 27-32,-384 12-18,-798 hv 10-14 34-29 8-13 30-24 20-25 38-33 14-20 48-43 25-30 24x35 13-18}

Weer werd het probleem iets vergroot door niet de sterkste zet (10-14) te spelen.

43. 34-29 {diepte 18, 5.0 sec, 34-29,-224 49-44,-218 48-43,-208 41-36,-192 48-42,-188 38-33,-184 41-37,-172 38-32,-80 30-25,-68 49-43,-64 23-18,0 26-21,1 23-19,118 30-24,376 hv 34-29 17-22 38-33 10-14 30-24 27-32 48-42 13-19 24x13 32-38 42-37}

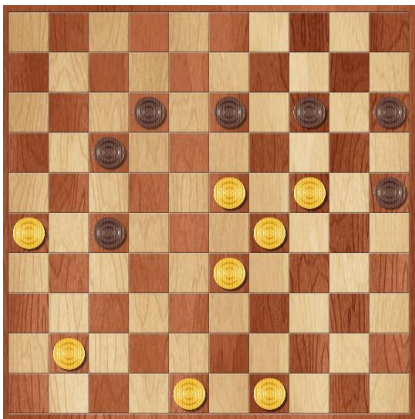
20-25 {diepte 20, 5.5 sec, 10-14,-236 20-25,-238 13-18,-276 17-22,-280 27-31,-340 20-24,-390 27-32,-430 13-19,-2554 12-18,-2558 17-21,-3972 hv 10-14 30-24 20-25 38-33 25-30 24x35 13-19 33-28 27-32 28x37 19x28}

44. 30-24 {diepte 18, 4.2 sec, 30-24,-236 41-37,-88 49-43,-86 48-43,-76 49-44,-66 48-42,-44 23-18,0 38-33,1 41-36,1 38-32,1 29-24,3 26-21,4 23-19,2588 hv 30-24 10-14 38-33 14-20 48-43 25-30 24x35 17-22 41-36 27-32 35-30}

10-14 {diepte 19, 4.6 sec, 10-14,-254 25-30,-272 17-22,-300 13-18,-322 27-31,-330 27-32,-410 12-18,-2454 13-19,-2548 17-21,-3976 15-20,-3984 hv 10-14 38-33 15-20 24x15 25-30 33-28 30-34 29x40 13-18 23-19 14x32}

45. 38-33 {diepte 18, 4.4 sec, 38-33,-246 41-37,-242 48-43,-238 49-43,-88 49-44,-80 48-42,-80 38-32,-66 41-36,-64 26-21,-50 23-18,238 23-19,282 24-19,598 24-20,2570 hv 38-33 25-30 24x35 13-19 33-28 27-32 28x37 19x28 48-43 15-20 35-30}

13-18 {diepte 17, 3.4 sec, 14-20,-258 25-30,-270 15-20,-298 13-19,-338 27-31,-348 14-19,-496 12-18,-608 17-21,-2602 13-18,-2642 17-22,-3976 27-32,-3982 hv 14-20 48-43 17-22 43-38 13-18 23-19 12-17 41-36 25-30 24x35 20-24}



Met 45. ... 13-18 wijzigde Lambert de stand van nadelig naar verloren.

46. 24-20 {diepte 17, 3.7 sec, 24-20,-2648 26-21,-2512 48-43,-308 41-37,-300 48-42,-250 33-28,-240 49-44,-230 41-36,-212 49-43,-200 24-19,-70 23-19,218 hv 24-20 15x24 29x9 18x38 9-4 25-30 4x31 17-21 26x8 30-35 31-37}

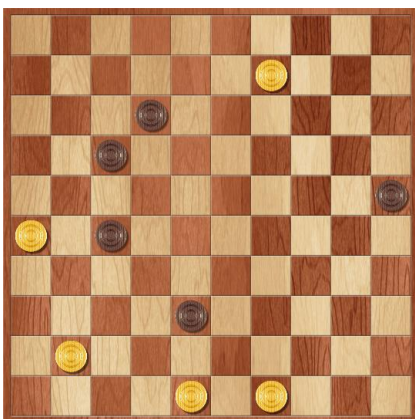
15x24 {diepte 7, 0.0 sec, 15x24,-286 hv 15x24 29x9 18x38 9-4 27-32 4-15 25-30}

47. 29x9 {diepte 7, 0.0 sec, 29x9,-292 hv 29x9 18x38 9-4 27-32 4-13 25-30 13x35 12-18}

18x38 {diepte 7, 0.0 sec, 18x38,-2456 hv 18x38 9-4 27-31 26x37 38-43 48x39}

48. 48-43 {diepte 15, 6.1 sec, 9-3,-2646 9-4,-2636 26-21,-2522 41-37,-2518 49-44,-2516 41-36,-340 48-43,-3 48-42,3 49-43,3 hv 9-3 27-32 49-44 32-37 41x43 12-18 3x21 18-23 21-16 25-30 26-21}

38-42 {diepte 15, 4.3 sec, 27-32,-3 27-31,-2620 38-42,-2642 17-22,-2688 25-30,-2702 17-21,-2726 12-18,-3992 hv 27-32 9-4 38-42 43-38 42x33 4-36 33-39 36-9 32-38 9-14 38-43}



Martijn speelt 48. 48-43 en geeft de winst uit handen. Lambert kan nu remise forceren met 27-32. Dan volgt bijvoorbeeld:

49. 9-4 38-42 50. 43-38 42x33 51. 4-15 33-39 52. 15-42 25-30

53. 42-29 30-35 54. 29x1 39-44 55. 49x40 35x44 met remise

Of

49. 41-36 38-42 50. 43-38 42x33 51. 36-31 33-38 52. 9-3 38-42

53. 26-21 17x37 54. 3x47 25-30 55. 49-44 30-34 56. 47-38 37-41

57. 38-43 41-46 met remise

Of ...

Lambert vervolgde echter met 48. ... 38-42 en heeft door de ruil met 41-37 geen kans meer op een doorbraak.

49. 41-37 {diepte 16, 3.8 sec, 41-37,-2702 43-38,-3 9-4,-3 41-36,1 9-3,1 43-39,1 26-21,3 49-44,3 hv 41-37 42x31 26x37 17-21 37-32 27x38 43x32 21-27 32x21 12-18 9-3}

42x31 {diepte 7, 0.0 sec, 42x31,-2522 hv 42x31 26x37 27-31 37x26 17-22 9-3 12-18 26-21}

50. 26x37 {diepte 7, 0.0 sec, 26x37,-2564 hv 26x37 27-31 37x26 17-22 26-21 22-27 21x32 25-30}

{diepte 20, 4.2 sec, 17-21,-3980 12-18,-3982 27-31,-3982 17-22,-3982 27-32,-3982 25-30,-3984 hv 17-21 43-39 25-30 39-34 30x39 9-4 27-32 37x28 21-26 4-27 12-17}