

Ad Rovers – Wim van Kasteren Onderlinge competitie 9 maart 2023

1. 32-28 19-23 2. 28x19 14x23 3. 37-32 10-14 4. 34-30 14-19 5. 30-25 17-21 6. 25x14 19x10 7. 31-26 10-14 8. 26x17 12x21 9. 41-37 14-19 10. 46-41 5-10 11. 35-30 7-12 12. 30-25 10-14 13. 32-28 23x32 14. 37x28 1-7 15. 42-37 21-26 16. 37-32 18-22 17. 28x17 11x22 18. 41-37 12-18 19. 47-42 22-27 20. 32x21 26x17 21. 38-32 17-21 22. 43-38 7-12 23. 49-43 12-17 24. 40-35 8-12 25. 45-40 2-8 26. 35-30 21-27 27. 32x21 16x27 28. 30-24 19x30 29. 25x34 6-11 30. 50-45 11-16 31. 34-29 17-21 32. 40-34 14-20 33. 45-40 4-10 34. 37-31

( 34. 29-23 looks better 18x29 35. 34x23 10-14 36. 40-34 13-18 37. 44-40 18x29 38. 34x23 +0.10 at 17 ply )

... 10-14 35. 31x22 18x27 36. 42-37 20-24 37. 29x20 15x24 38. 48-42 12-18 39. 34-29 14-20

( 13-19 may be better 40. 29x20 14x25 41. 37-31 8-13 42. 31x22 18x27 -0.06 at 16 ply )

40. 40-34 21-26

( 20-25 ! 41. 29x20 25x14 42. 34-29 18-22 43. 29-23 21-26 44. 33-28 22x33 45. 39x28 -0.06 at 18 ply )

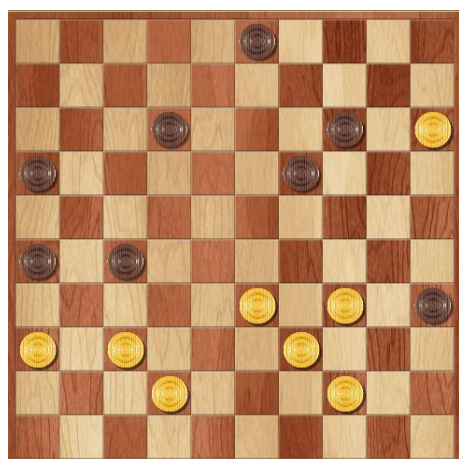
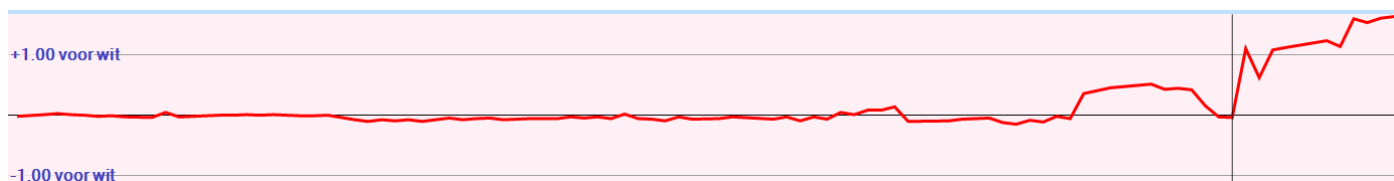
41. 34-30 24x35 42. 29-23 18x29 43. 33x24x15 9-14 44. 39-34 13-19 45. 43-39 8-12 46. 38-33 12-17

( 19-23 is better 47. 33-29 35-40 48. 29x18x7 40x49 49. 7-1 49-35 50. 34-29 -0.15 at 16 ply )

47. 34-29 17-22 48. 39-34 19-23 49. 29x18 22x13 50. 33-29 3-9

( 3-8 looks better 51. 42-38 8-12 52. 44-39 12-17 53. 39-33 35-40 54. 34x45 13-19 55. 45-40 19-23 56. 29x18 17-21 57. 38-32 27x38x29 58. 18-13 29-33 59. 13-8 14-20 60. 15x24 33-38 +1.78 at 22 ply )

51. 29-23 16-21 52. 42-38 13-19 53. 23-18 +4.89 at 23 ply



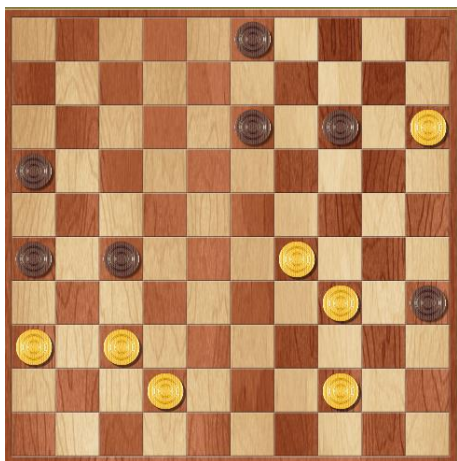
De laatste remisekans.

Wim had met 46. ... 19-23 in plaats van 12-17 nog een goede optie.

46. ... 19-23 47. 44-40 35x44 48. 39x50 12-17 49. 34-30 17-21 50. 33-28 23x41 51. 36x47 27-32 52. 30-24 32-37 53. 42x31 26x37 54. 50-44 21-27 55. 44-40 27-32 56. 24-19 14x23 57. 15-10 37-41 58. 47x36 3-9 59. 10-5 23-28 60. 36-31 28-33 61. 5x37 33-38 62. 37-48 9-14 63. 31-27 14-20 64. 27-22 16-21 65. 22-18 20-25 66. 18-13 21-27 67. 13-9 27-31 68. 48x26 38-43 69. 9-4 43-49 met remise

Er zijn in het eindspel veel varianten mogelijk.

Bij goed spel van beide zijden wordt het altijd remise.



Zet 50 . ... 3-9 betekende definitief het verlies van de partij.

Hier was 3-8 een betere zet, maar ook die zou geen oplossing meer geven.

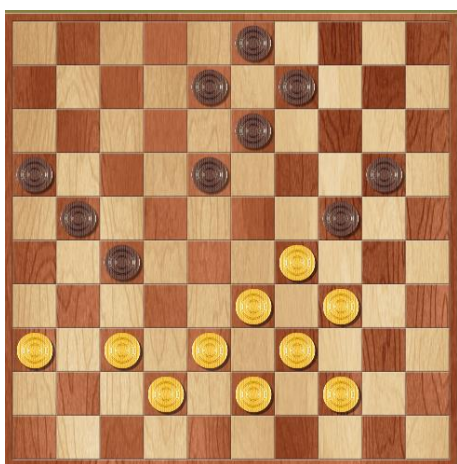
50. ... 3-8 51. 44-39 8-12 52. 39-33 35-40 53. 34x45 12-17 54. 42-38 17-21 55. 38-32 27x38 56. 33x42 21-27 57. 42-38 13-18 58. 29-24 18-22 59. 24-20 14x25 60. 15-10 22-28 61. 10-5 27-32 62. 38x27 28-33 63. 36-31 33-39 64. 5-19 25-30 65. 19x35 39-43 66. 35-30 43-48 67. 30-25 48-42 68. 37x48 26x37 69. 25-14 en uit

Bij damhalen met 66. ... 43-49:

66. 35-30 43-49 67. 37-32 26x28 68. 30-39 49x21 69. 39x26 en uit

In plaats van 64. ... 25-30 zou ook mogelijk zijn:

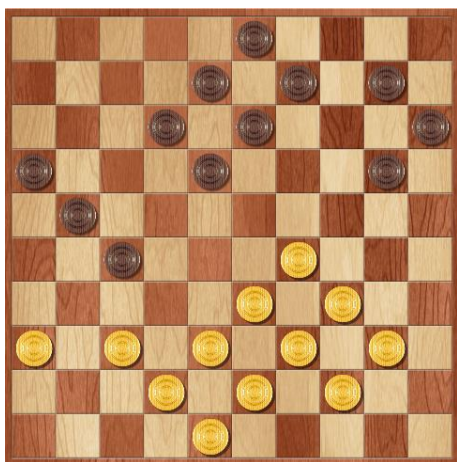
64. ... 39-43 65. 37-32 26x28 66. 19x49 \* of 64. ... 39-44 65. 45-40 44x35 66. 19-23 en uit



Wim ging met zet 40 al de mist in. Wim speelde hier 40. ... 21-26. Beter zou zijn om toekomstige problemen met de ruil naar 15 te vermijden en hier af te ruilen met 20-25.

Bijvoorbeeld:

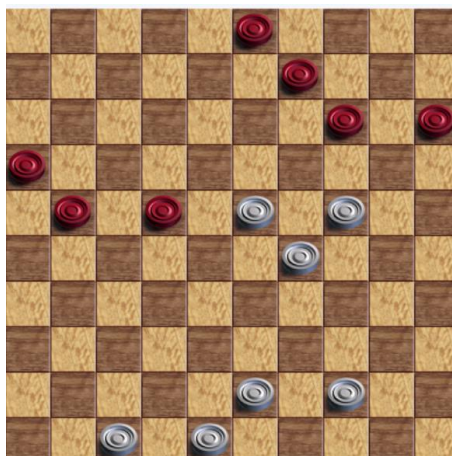
40. ... 20-25 41. 29x20 25x14 42. 37-32 14-19 43. 42-37 8-12 44. 34-29 21-26 45. 32x21 16x27 46. 37-32 18-22 47. 32x21 26x17 48. 38-32 17-21 49. 32-28 12-17 50. 44-40 21-27 51. 40-34 13-18 52. 43-38 9-13 53. 34-30 3-9 54. 30-24 19x30 55. 28-23 27-32 56. 23x21 32x23 57. 21-16 23-28 58. 33-29 30-35 59. 16-11 35-40 60. 11-7 28-33 61. 29x38 40-44 62. 7-2 44-49 63. 2x24 49x32 Na de ruil 41. 29x20 25x14 is er direct sprake van een gelijkwaardige stand.

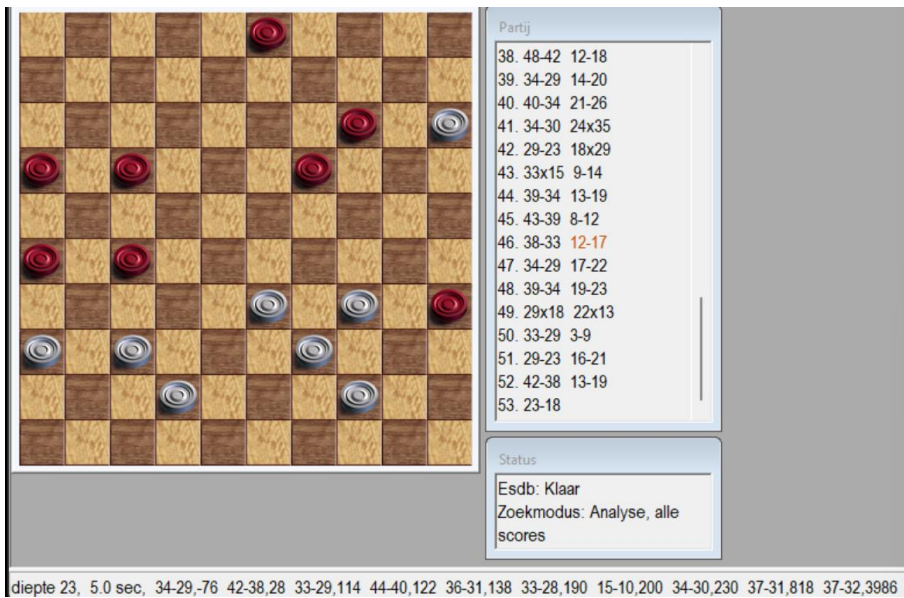


Interessant zou hier zijn: 34. 29-23 in plaats van 37-31.

Veel verschillend spel mogelijk. Een van de opties:

34. 29-23 18x29 35. 34x23 10-14 36. 40-34 20-25 37. 34-30 25x34 38. 39x30 12-17 39. 33-29 8-12 40. 38-33 12-18 41. 23x12 17x8 42. 37-31 8-12 43. 31x22 12-18 44. 30-24 18x27 45. 42-37 13-18 46. 33-28 27-32 47. 28-23 32x41 48. 36x47 18-22 met de volgende (iets voordelige voor wit) stand:





Ad speelt hier 47. 34-29, war volgens Kingsrow ook de beste zet is.

Wim antwoord met 17-22 wat ook de beste zet is:

diepte 14, 4.5 sec, 17-22,-58 3-8,-82 3-9,-84 19-23,-114 35-40,-140 14-20,-146 17-21,-178 26-31,-202 27-32,-220 27-31,-288 19-24,-314 16-21,-492

Vraag van Ad: Wat als Wim had geruild met 19-24? Had ik dan 33-29 moeten spelen? Antwoord volgens Kingsrow:



Hier is 42-38 de beste en winnende zet.

33-28, 33-29, 39-34, 44-40 en 36-31 hebben een remisestand tot gevolg. 15-10 is twijfelachtig.

De beste zetten voor beide spelers:

49. 42-38 17-21 50. 37-32 26-31

51. 32-28 21-26.

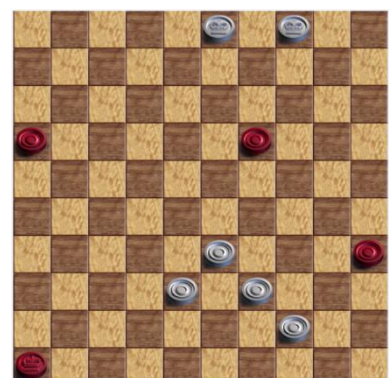
Wim moet 21-26 spelen omdat 31-37 niet kan.

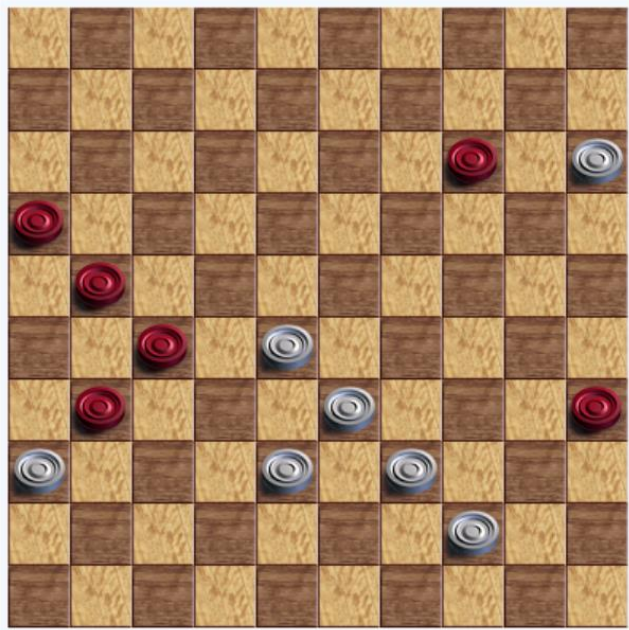
Er volgt dan:

52. 28-22 27x18 53. 36x27 18-22 54. 27x18 26-31 55. 18-13 31-36

56. 13-8 36-41 57. 8-3 14-19 58. 15-10 41-46 59. 10-4 \*

Met de stand van hiernaast als gevolg.





Partij

- 41. 34-30 24x35
- 42. 29-23 18x29
- 43. 33x15 9-14
- 44. 39-34 13-19
- 45. 43-39 8-12
- 46. 38-33 12-17
- 47. 34-29 19-24
- 48. 29x9 3x14
- 49. 42-38 17-21
- 50. 37-32 26-31
- 51. 32-28 14-19
- 52. 15-10 19-23
- 53. 28x19 31-37
- 54. 38-32 27x29
- 55. 36-31 37x26
- 56. 10-4

Status

Esdb: Klaar  
Zoekmodus: Analyse, alle scores

Zou Wim antwoorden met 51. ... 14-19 dan volgt:

51. 32-28 14-19 52. 15-10 19-23 53. 28x19 31-37 54. 38-32 27x29 55. 36-31 37x26 56. 10-4 \*

Zou Wim antwoorden met 51. ... 14-20, dan is daarna nog steeds 26-21 verplicht.

diepte 20, 3.8 sec, 21-26,-850 35-40,-2556 14-19,-2590 14-20,-2632 31-37,-2646 27-32,-3990